



T.C.  
**FIRAT ÜNİVERSİTESİ REKTÖRLÜĞÜ**

Tıp Fakültesi Dekanlığı

Sayı :11731200/612.01.03/  
Konu :Kurum İç Değerlendirme Raporu hk.

**GENEL SEKRETERLİĞE**

İlgi :06.04.2017 tarih, 195786 sayı ve "F.Ü. Kurum İç Değerlendirme Raporu" konulu yazınız.

Fakültemiz Kurum İç Değerlendirme Raporu hazırlanarak ekte gönderilmiştir.

Bilgilerinize rica ederim.

e-imzalıdır.  
Prof. Dr. Ahmet KAZEZ  
Dekan

EK :  
Kurum İç Değerlendirme Raporu 1 dosya (32 sayfa)

# **KURUM İÇ DEĞERLENDİRME RAPORU**

**FIRAT ÜNİVERSİTESİ  
TIP FAKÜLTESİ**

**ELAZIĞ**  
Haziran 2017

# İÇİNDEKİLER

<b>A. Kurum Hakkında Bilgiler</b> .....	<b>1</b>
İletişim Bilgileri .....	1
Tarihsel Gelişimi .....	1
Misyonu, Vizyonu, Değerleri ve Hedefleri .....	3
Eğitim-Öğretim Hizmeti Sunan Birimleri .....	5
Araştırma Faaliyetinin Yürütüldüğü Birimleri .....	5
İyileştirmeye Yönelik Çalışmalar .....	5
<b>B. Kalite Güvencesi Sistemi</b> .....	<b>6</b>
<b>C. Eğitim ve Öğretim</b> .....	<b>7</b>
Programların Tasarımı ve Onayı .....	7
Öğrenci Merkezli Öğrenme, Öğretme ve Değerlendirme .....	8
Öğrencinin Kabulü ve Gelişimi, Tanınma ve Sertifikalandırma.....	10
Eğitim-Öğretim Kadrosu .....	10
Öğrenme Kaynakları, Erişilebilirlik ve Destekler .....	11
Programların Sürekli İzlenmesi ve Güncellenmesi .....	13
<b>Ç. Araştırma ve Geliştirme</b> .....	<b>14</b>
Araştırma Stratejisi ve Hedefleri .....	14
Araştırma Kaynakları.....	16
Araştırma Kadrosu .....	17
Araştırma Performansının İzlenmesi ve İyileştirilmesi .....	17
<b>D. Yönetim Sistemi</b> .....	<b>19</b>
Yönetim ve İdari Birimlerin Yapısı .....	19
Kaynakların Yönetimi .....	19
Bilgi Yönetim Sistemi .....	20
Kurum Dışından Tedarik Edilen Hizmetlerin Kalitesi .....	21
Kamuoyunu Bilgilendirme .....	21
Yönetimin Etkinliği ve Hesap Verebilirliği .....	21
<b>E. Sonuç ve Değerlendirme</b> .....	<b>22</b>
Ek -1 Hedefler.....	25
Ek- 2 Fakülte Paydaş Listesi.....	29

## A. Kurum Hakkında Bilgiler

### İletişim Bilgileri

Fırat Üniversitesi Tıp Fakültesi Dekanlığı

Dekan : Prof. Dr. Ahmet KAZEZ

Rektörlük Kampusu, Merkez, Elazığ

Web : <http://www.firat.edu.tr>

E-mail : [akazez@firat.edu.tr](mailto:akazez@firat.edu.tr)

Telefon : 0 424 212 29 60

Fax : 0 424 237 91 38

### Tarihsel Gelişimi

Fakültemiz 2547 sayılı Yükseköğretim Kanunu yayımından sonra Yükseköğretim Kurumları Teşkilatı hakkında düzenlenen 41 sayılı Kanun Hükmünde Kararnamenin 31 nci maddesi (a) bendine göre 1983-1984 öğretim yılında 106 öğrenci ile Elazığ'da eğitim-öğretim faaliyetine başlamıştır. Aynı dönemde Sağlık ve Sosyal Yardım Bakanlığı ile yapılan protokol ile yaklaşık 200 yataklı Doğum Hastanesi Fırat Üniversitesi Araştırma ve Uygulama Hastanesi'ne dönüştürülerek Fakültemiz eğitim ve öğretim hizmetlerine tahsis edilmiştir.

01.11.1985 tarihinde başlayan Fakültemiz Öğretim binası inşası kısmen 31.12.1995 tarihinde tamamlanmış; Dekanlık, idari personel ve Temel Tıp Bilimleri öğretim elemanlarının bir kısmı bu binaya taşınarak öğrencilerimiz 1995-1996 öğretim yılından itibaren yeni binada bulunan amfi, dersane ve laboratuvarlarda eğitim öğretim faaliyetlerine başlamıştır.

26.12.2011 tarihine kadar yapılan ilave ünitelerle 19.000 m<sup>2</sup> net kullanım alanına ulaşılarak Tıp Fakültesi Dekanlığı, Temel Bilimler binası ve Fakültemiz öğrencilerinin eğitim gördükleri teorik ve uygulama alanları yeterli seviyeye gelmiş bulunmaktadır. Son düzenleme ile Fakültemizde bir adet 400 kişilik konferans salonu, altı adet 142 kişilik amfi, dört adet öğrenci ve mikroskop Laboratuvarı, seminer odaları, anabilim dalı araştırma Laboratuvarları, akademik ve idari personel büroları, yönetim kurulu odası, toplantı salonu ve kantini ile fonksiyonel bir yapı tesis edilmiştir. Ayrıca 2003 yılında başlatılan çevre düzenlemesi ve spor kompleksi 2013 yılında tadilatı yapılarak mesai saatleri içerisinde öğrenci ve personelimizin ücretsiz kullanımına sunulmuştur.

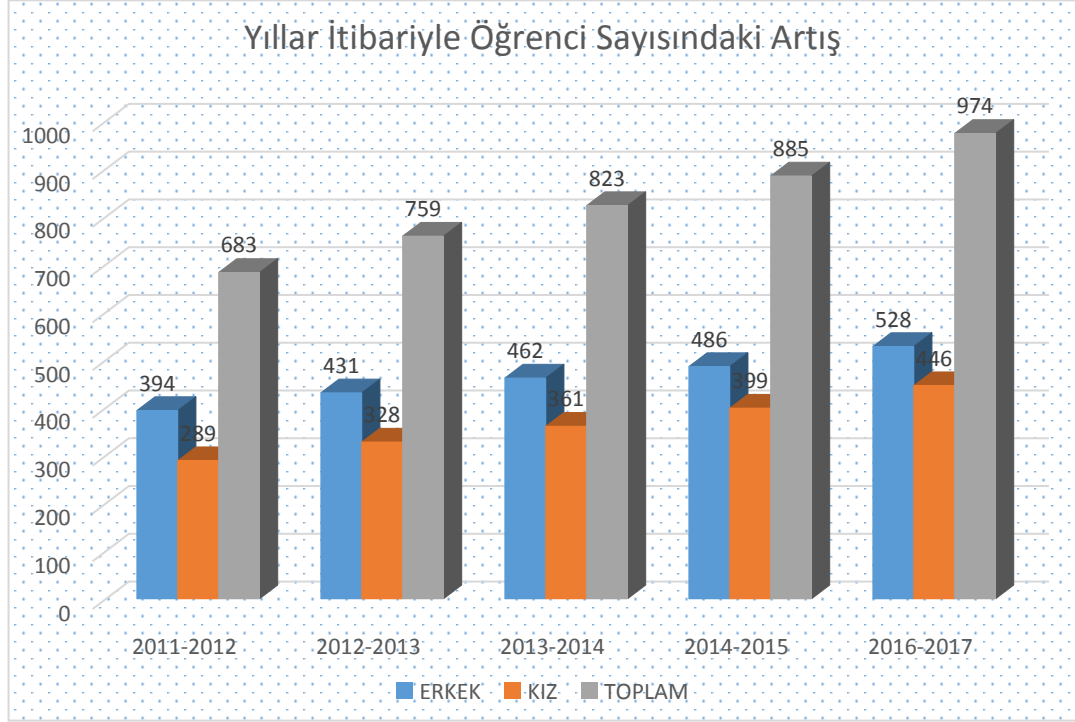
24.12.1984 tarihinde Sağlık ve Sosyal Yardım Bakanlığından devralınan Doğum Hastanesi 21.03.2005 tarihinde protokol ile iade edilmiş olup, Üniversitemiz kampüs alanı içinde inşası devam eden Fırat Üniversitesi Hastanesinin 100.500 m<sup>2</sup>'lik kısmı tamamlanarak 980 yatak kapasitesi ve poliklinik hizmetleri hizmete sunulmuştur.

Fakültemiz hali hazırda bünyesindeki 3 Bölüm, 45 Anabilim Dalı, 37 Bilim Dalı ile eğitim-öğretim faaliyetlerini sürdürmektedir.

## Mevcut Durum

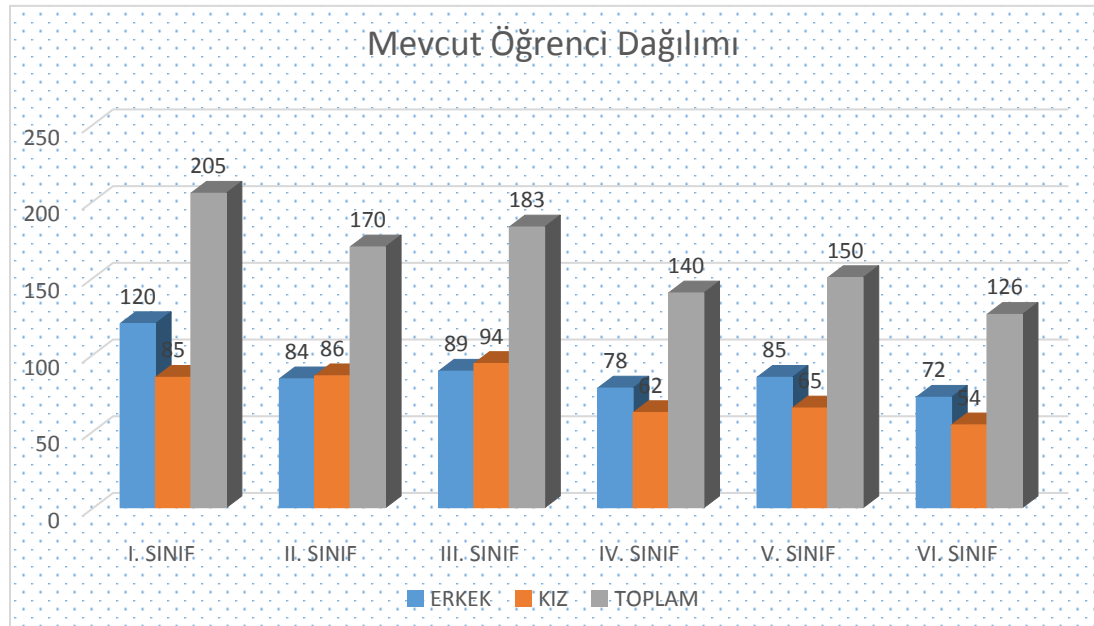
### a) Öğrenci

Fakültemizin son beş yıllık dönemine ait ve mevcut durumdaki öğrenci sayısındaki değişimler aşağıdaki şekilde verilmiştir.



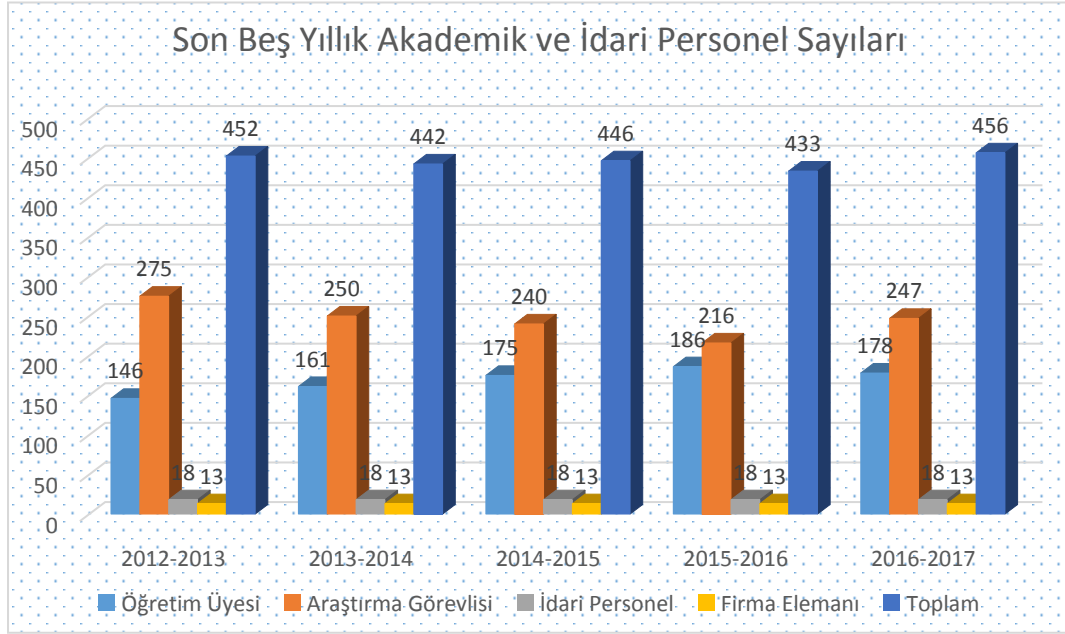
Şekil 1. Son beş yıllık öğrenci sayısı

Ayrıca 2016-2017 eğitim öğretim yılında fakültemize kayıtlı öğrenci sayısı sınıflar düzeyinde aşağıdaki şekilde verilmiştir.



Şekil 2. Mevcut Öğrenci Dağılımı

## b) Akademik ve İdari Personel



**Şekil 3.** Son Beş Yıllık Akademik ve İdari Personel Sayıları

## c) Altyapı

Fakültemiz 21.430 m<sup>2</sup> net kapalı kullanım alanına sahip olup; 486 m<sup>2</sup>'lik kısım Sağlık Bilimleri Enstitüsüne ve 1.944 m<sup>2</sup>'lik kısım Dış Hekimliği Fakültesine tahsis edilmiştir. Ayrıca 1.782 m<sup>2</sup>'lik spor kompleksine sahiptir.

### Misyonu, Vizyonu, Değerleri ve Hedefleri

#### Misyon

1- Bölgesel, ulusal ve evrensel ölçekte insanlığın ihtiyacı olan bilim dünyasına ait verilere katkıda bulunmak ve bilgi üretmektir. Kaliteli hekimlerin yanı sıra özgür düşünen, bilimsellikten taviz vermeyen, her türlü düşünce ve anlayışa saygılı, takım ruhuna uygun, sosyal sorumluluklarını bilen bilim adamları yetiştirmek, her yıl ulusal ve uluslararası endekslerce taranan dergilerde fakülte öğretim elemanlarınca yayınlanan kişi başına düşen makale sayısını artırmak,

2- Toplum sağlığını ve koruyucu hekimliği ön planda düşünen, tıbbi etik kurallardan ayrılmayan, kültürel olarak donanımlı, araştırmacı, üretici ve kaliteyi hedefleyen, asıl dayanağı ve asıl amacı yine insan ve insan sağlığı olan çağdaş, mesleğinde başarılı, yenilikçi ve yaratıcı hekimler yetiştirmek ve bu hekimlerin hizmet verdiği her yerde birer sağlık elçisi olmasını sağlamak,

3- Öğrencilerimizin eğitim-öğretim beklentilerini eksiksiz karşılamak amacıyla, eğitim-öğretimde son yenilikleri yakından takip eden, kendini sürekli yenileyen ve güncelleyen öğretim elemanlarına sahip olmak,

4- Fakülteye bağlı tüm akademik ve idari personelin bilimsel, psikolojik, sosyal ve kişisel gelişimi için uygun ortam ve koşulları sağlayan, rekabet ve motivasyonu sağlamaya yönelik girişimlerde bulunan, verimliliği artırmak için ideal iş ve çalışma ortamını hedefleyen yönetim kadrosuna sahip olmak,

5- Sadece tıp eğitimi sırasında değil, mezuniyet sonrasında da hekimlerin sürekli mesleki gelişimlerini sağlamak, gerek öğrencilerden gerekse mezunlardan geri bildirimler alarak bunları gelecek eğitim politikalarına yansıtmak.

6- Eğitimsel ve bilimsel sürecin ayrılmaz parçası olan sağlık hizmetlerinde, koruyucu hekimliğe önem vermenin yanında; yeni teknolojiyle donatılmış tanı ve tedavi üniteleriyle, çağın gereklerine uyan ve yenilikleri takibeden bir yönetim anlayışıyla topluma örnek olabilecek nitelikli ve rekabet gücü bulunan bir kuruluş olmayı başarmaktır.

### **Vizyon**

1- Mezun ettiği tüm pratisyen hekim ve uzman hekimlerin kalitesini dünya standartları düzeyinde tutmak,

2- Mezun ettiği her öğrencinin bilimsel ve akademik kadrolarda rahatlıkla yer alabilecek donanımda olmasını sağlamak,

3- Lisans, lisansüstü, uzmanlık ve doktora eğitimlerinde tercih edilme önceliğinde ilk sıralarda yer almak,

4- Sadece ülkemizde değil, tüm dünyada kurumsal kimliğe sahip eğitimde çağın gerektirdiği altyapı imkanlarını yakalamış, üyelerinin bilimsel başarılarını yakından takip eden ve destekleyen aynı zamanda hizmet sunumunda ülke ihtiyaçlarını karşılamakla yetinmeyip uluslararası alanda adından söz ettiren bir kurum olmaktır.

### **Temel Değerler**

Fırat Üniversitesi Tıp Fakültesinin misyonu, vizyonu ve bu kapsamdaki stratejileri oluşturan temel değerleri aşağıda verilmiştir.

- Atatürk İlkelerine Bağlılık,
- Akademik Özgürlük,
- Etik Değerlere Bağlılık,
- Kurumsal Aidiyet,
- Ortak Akıl ve Katılımcılık,
- Yerel, Evrensel Değerlere ve İnsan Haklarına Saygılı Olmak,
- Paydaşların Memnuniyeti,
- Sosyal Sorumluluk,
- Hesap Verebilirlik,
- Çevreye duyarlılık bilinci,
- Bilimsellik.

### **Hedefler**

Ek-1'de detaylı olarak verilmiştir.

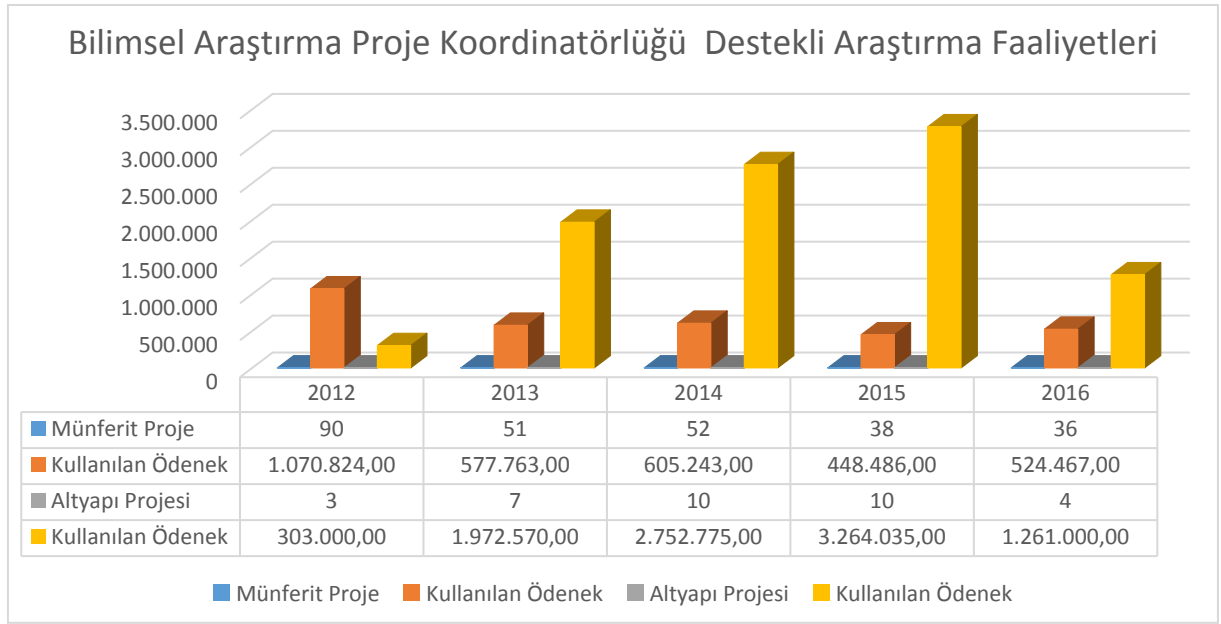
### Eğitim-Öğretim Hizmeti Sunan Birimleri

Fakültemiz Temel Tıp Bilimleri Bölümü, Dahili Tıp Bilimleri Bölümü ve Cerrahi Tıp Bilimleri Bölümü olmak üzere 3 Bölüm Başkanlığı bünyesinde 45 Anabilim Dalı ve bağlı 37 Bilim Dalında eğitim-öğretim faaliyetlerini sürdürmektedir.

### Araştırma Faaliyetinin Yürütüldüğü Birimleri

Araştırma faaliyetleri tüm birimler tarafından ve Fakültenin tüm birimlerinin işbirliği ile yürütülmektedir.

Bilimsel Araştırma Proje Koordinatörlüğü desteğinde 2012-2016 yılları arasında gerçekleştirilen faaliyetler;



Şekil 4. Son Beş Yıllık BAP Destekli Araştırma Faaliyetleri

Ayrıca; TÜBİTAK destekli olarak 2015-2018 dönemi için Fakültemiz öğretim üyeleri tarafından toplam ödenek tutarı 748.575,00 TL. olan 3 münferit proje yürütülmektedir.

### İyileştirmeye Yönelik Çalışmalar

Fakültemiz TEPDAD tarafından Akreditasyon sürecinde dış değerlendirmeden geçirilerek akredite edilmiştir.



## **B. Kalite Güvence Sistemi**

### **a. Kurum, misyon, vizyon stratejik hedefleri ve performans göstergelerini nasıl belirlemekte, izlemekte ve iyileştirmektedir?**

Fakültemiz misyon, vizyon, stratejik hedefler ve performans göstergelerini 2013-2018 dönemi stratejik planında belirttiği üzere Dekan Yardımcıları, bölüm başkanları, Fakülte Sekreteri ve bir idari personel olmak üzere 7 (yedi) üyeden oluşturulan Stratejik Planlama Kurulu tarafından belirlenmiş olup; yıllık faaliyet raporları ve performans göstergeleri ile izlemekte ve sapmalar için tedbirler alınmaktadır.

Fakültemizde 13.04.2010 tarihinde Akreditasyon çalışmaları başlamış olup, 21.04.2010 tarihinde Akreditasyon Komitesi ilk toplantısını gerçekleştirerek 09.02.2011 tarihinde TEPDAD'a akreditasyon başvurusu gerçekleştirilmiştir. Akreditasyon başvurusunu takiben UTEAK tarafından yapılan denetimler, seminer ve kurslar ile eksiklikler giderilmeye çalışılmış ve 24.02.2016 tarihinden itibaren bir yıllık şartlı akreditasyon onaylanmıştır. Şartlı Akreditasyon sürecinde Fakültemizde Akreditasyon Öz Değerlendirme Kuruluna bağlı 9 (dokuz) alt komisyon ve Mezuniyet Öncesi Eğitim Koordinasyonu Yönergesi Doğrultusunda 6 (altı) alt Komisyon kurularak faaliyetlere hız verilmiştir. En son 15-18 Ocak 2017 tarihinde UTEAK tarafından yapılan değerlendirme ziyareti sonucu 01.01.2017 tarihinden 01.01.2020 tarihine kadar geçecek süre için ilk tam Akreditasyon gerçekleştirilmiştir.

### **b. Kurum, kurumsal performansının ölçülmesi, değerlendirilmesi ve sürekli iyileştirilmesi için nasıl bir strateji izlemektedir?**

Fakültemiz kurumsal performansının ölçülmesi hazırlanan yıllık Faaliyet raporlarıyla ölçülmekte ve yapılan değerlendirme sonucu görülen sapmalar için iyileştirme tedbirleri alınmaktadır. Bu amaçla Kurum Özdeğerlendirme Kurulu oluşturularak;

1. Özdeğerlendirme Amaç ve Hedefler Alt Komisyonu,
2. Özdeğerlendirme Eğitim Programı Alt Komisyonu,
3. Özdeğerlendirme Öğrencilerin Değerlendirilmesi Alt Komisyonu,
4. Özdeğerlendirme Öğrenciler Alt Komisyonu,
5. Özdeğerlendirme Program Değerlendirme Alt Komisyonu,
6. Özdeğerlendirme Öğretim Elemanları (Akademik Kadro) Alt Komisyonu,
7. Özdeğerlendirme Eğitsel Kaynak ve Olanaklar Alt Komisyonu,
8. Özdeğerlendirme Yönetim ve Yürütme Alt Komisyonu,
9. Özdeğerlendirme Sürekli Yenileme ve Gelişim Alt Komisyonu kurulmuştur.

Ayrıca Mezuniyet Öncesi Koordinasyon Yönergesi doğrultusunda

1. Ölçme-Değerlendirme ve Eğiticilerin Eğitimi Komisyonu
2. Mesleki Beceri Eğitim Komisyonu,
3. Bilimsel Araştırma Eğitimi Komisyonu,
4. İletişim Becerileri Komisyonu,
5. Probleme Dayalı Öğrenim (PDÖ) Komisyonu,  
Ve Mezun Takip Sistemi kurulmuştur.

**c. Kurumun Kalite Komisyonu üyeleri nasıl belirlenmiştir ve kimlerden oluşmaktadır?**

Fakültemizde Kurum İç Değerlendirme Raporu hazırlamak üzere Dekanlık Makamının 21.04.2017 tarih ve 198255 sayılı yazısı ile Kalite Komisyonu üyeleri görevlendirilmiştir.

Kalite Komisyonu üyelerinin seçiminde Tıp Fakülteleri Akademik Teşkilat yapılanmasına göre eğitim veren bölüm başkanlıkları esas alınmıştır.

Prof. Dr. Fatih Serhat EROL	Dekan Yardımcısı	Başkan
Prof. Dr. Sinan CANPOLAT	Temel Tıp Bil. Böl. Bşk.	Üye
Prof. Dr. Ziya ÇETİNKAYA	Cerrahi Tıp Bil. Böl. Bşk.	Üye
Prof. Dr. Ayhan DOĞUKAN	Dahili Tıp Bil. Böl. Bşk.	Üye

**d. Kurumun Kalite Komisyonunun kalite güvencesi sisteminin kurulması ve işletilmesi kapsamındaki yetki, görev ve sorumlulukları nelerdir? Komisyon kalite güvencesi sürecini nasıl belirlemektedir?**

Fakültemiz Kalite Komisyonu 23.07.2015 tarih ve 29423 sayılı Resmi Gazetede yayımlarak yürürlüğe giren Yükseköğretim Kalite Güvencesi Yönetmeliği Madde 11’de çizilen kapsam dahilinde Madde 10’da belirtilen raporların hazırlanması gibi görevleri çalışma takvimine uygun şekilde yürütür.

**e. İç paydaşlar (akademik ve idari çalışanlar, öğrenciler) ve dış paydaşların (işverenler, mezunlar, meslek örgütleri, araştırma sponsorları, öğrenci yakınları vb.) kalite güvencesi sistemine katılımı ve katkı vermeleri nasıl sağlanmaktadır?**

Akademik personele yönelik Rektörlük tarafından yapılan anketler dışında Fakültemizde öğrencilere yönelik eğitim kalite ve standardını belirlemek üzere belli dönemlerde öğrenci anketleri düzenlenmektedir.

Paydaş listesi Ek-2’de verilmiştir.

## **C. Eğitim ve Öğretim**

### **Programların Tasarımı ve Onayı**

**a. Programların eğitim amaçlarının belirlenmesinde ve müfredatın (eğitim programının) tasarımında iç ve dış paydaş katkıları nasıl ve ne seviyede gerçekleşmektedir?**

Fakültemiz eğitim amaçları ve müfredatın tasarımı Mezuniyet Öncesi Eğitim Koordinasyonu Yönergesi doğrultusunda öğretim üyeleri ve öğrencilerin yer aldığı komisyonlar tarafından planlanmaktadır. (Bkz. B Kalite Güvence Sistemi b Md.)

**b. Programların yeterlilikleri (mezun bilgi, beceri ve yetkinlikleri ) nasıl belirlenmektedir?**

Fakültemiz yeterlilikleri Türkiye Yükseköğretim Yeterlilikler Çerçevesi (TYYÇ) ölçütleri içinde Yükseköğretim Kalite Kurulunun Sağlık Temel Alanı için belirlediği Akademik ve Mesleki Ağırlıklı esaslar dikkate alınarak belirlenmektedir.

Fakültemiz Mezun takip Sistemi dâhilinde her yıl 2 dönem halinde düzenlenen TUS sınavı ile ilgili ÖSYM'den elde edilen İstatistikî veriler ile Fakültemizin yeterliliği belirlenmektedir.

Ayrıca Fakültemizin akreditasyonu sağlanmış olup; UTEAK tarafından süreç denetlenerek zayıf ve eksik bulunan alanlarda iyileştirme yapılmaktadır.

**c. Programların yeterlilikleri belirlenirken Türkiye Yükseköğretim Yeterlilikler Çerçevesiyle (TYYÇ) uyumu göz önünde bulundurulmakta mıdır?**

Fakültemiz programlarının yeterlilikleri Türkiye Yükseköğretim Yeterlilikler Çerçevesi (TYYÇ) ölçütleri içinde Yükseköğretim Kalite Kurulunun Sağlık Temel Alanı için belirlediği Akademik ve Mesleki Ağırlıklı esaslar dikkate alınarak belirlenmektedir.

**ç. Programların yeterlilikleriyle ders öğrenme çıktıları arasında ilişkilendirme yapılmakta mıdır?**

Programların yeterlilikleri eğitim-öğretim süresi içinde verilen teorik derslerin yine aynı süre içinde pratik olarak sağlık hizmetleri (hasta başında) alanında uygulanması sonucunda değerlendirilmektedir. Aynı zamanda Mezuniyet Öncesi Ölçme-Değerlendirme ve Eğiticilerin Eğitimi Komisyonu marifetiyle geri bildirim formları düzenlenmiş ve bununla ilişkilendirme yapılmaktadır.

**d. Kurumda programların onaylanma süreci nasıl gerçekleştirilmektedir?**

Açılması planlanan bir Anabilim Dalı veya Bilim Dalı ilgili alanda uzman öğretim üyeleri tarafından hazırlanan bilimsel çalışmaları, uzmanlık alanları, öğretim üye sayısı ve özgeçmişten oluşan dosya Fakültemiz yetkili kurullarında uygun görülmesi durumunda Rektörlük Makamına iletilir. Üniversitemiz senatosu tarafından kabul edilen dosya, kabulün ardından Yükseköğretim Kurulu Başkanlığının da kabulü neticesi Anabilim Dalı veya Bilim Dalı kurulmuş olur.

**e. Programların eğitim amaçları ve kazanımları kamuoyuna açık bir şekilde ilan edilmekte midir?**

Programların eğitim amacı, önemi, kazanımları (bilimsel ve toplumsal) Üst yönetim tarafından basın kuruluşları ve web sayfası aracılığı ile topluma duyurulmaktadır.

Ayrıca Fakültemiz hastanesinin topluma açık bir uygulama merkezi olması sebebiyle toplum yapılan faaliyetlerden anında haberdar olmaktadır.

**Öğrenci Merkezli öğrenme, Öğretme ve Değerlendirme**

**a. Programlarda yer alan derslerin öğrenci iş yüküne dayalı kredi değerleri (AKTS) belirlenmekte midir?**

Programlarda yer alan derslerin öğrenci iş yüküne dayalı kredi değerleri (AKTS), programı hazırlayan birim tarafından belirlenmekte ve bu bilgilerin Bologna kriterlerine uygunluğu Fakültemiz Eğitim Komisyonu tarafından denetlenmektedir.

**b. Öğrencilerin yurt içi ve/veya yurt dışındaki işyeri ortamlarında gerçekleştirebilecekleri uygulama ve stajların iş yükleri belirlenmekte (AKTS kredisi) ve programın toplam iş yüküne dâhil edilmekte midir?**

Uygulama ve stajların iş yükleri belirlenmekte ve toplam iş yüküne dâhil edilmektedir.

**c. Programların yürütülmesinde öğrencilerin aktif rol almaları nasıl teşvik edilmektedir?**

Programların yürütülmesinde öğrencilerin aktif rol almaları; laboratuvar deneyleri, staj uygulamaları gibi etkinliklerle sağlanmaktadır. Özellikle staj uygulamaları (hasta başında), pratik becerilerin kazandırılmasında etkili olup, öğrenciler bilgiyi, uygulayarak ve yaşayarak öğrenmektedirler.

Ayrıca programların değerlendirilmesi amacıyla Alt Komisyonlar oluşturulurken öğrencilerin aktif görevler alması sağlanmıştır.

**ç. Başarı ölçme ve değerlendirme yöntemi (BÖDY) hedeflenen ders öğrenme çıktılarına ulaşıldığını ölçebilecek şekilde tasarlanmakta mıdır?**

Başarı ölçme ve değerlendirme yöntemi (BÖDY), hedeflenen ders öğrenme çıktılarına ulaşıldığını ölçebilecek şekilde tasarlanmaktadır. Fakültemizde çoklu ölçme-değerlendirme yöntemi kullanılmaktadır. Bu değerlendirme öğrencinin, eğitim programının ve eğiticinin kendini değerlendirmesi ve eksik yönlerini güçlendirmesi açısından önemli ve öğrencinin öğrenmesini doğrudan etkileyen bir değerlendirme yöntemidir. Probleme Dayalı Öğrenme (PDÖ) değerlendirmeleri ile öğrenci bilgi kullanımını gözlemlemek amaçlıdır. Öğrenimin ilk üç yılında not değerlendirme süreci komite sistemi ve son üç yılında Anabilim Dalı bazında teorik ve pratik çalışmalar esas alınarak gerçekleştirilmektedir. Eğitim programlarında yer alan amaç ve hedefler doğrultusunda farklı ölçme yöntemleri kullanılmaktadır. İlk üç sınıfta kurul sonu sınav ile 4 ve 5 nci sınıflarda klinik uygulamaları ile geri bildirimler alınmakta ve öğrenci öğrenilebilirliği ve memnuniyeti değerlendirilmektedir.

**d. Doğru, adil ve tutarlı şekilde değerlendirmeyi güvence altına almak için nasıl bir yöntem (sınavların/notlandırmanın/derslerin tamamlanmasının/mezuniyet koşullarının önceden belirlenmiş ve ilan edilmiş kriterlere dayanması, vb.) izlenmektedir?**

Bütün derslerin haftalık konuları, sınav şekli ve sayısı, ara sınav, yıl sonu sınavı, vb. etkinliklerin başarı notuna katkıları dönem başında Öğrenci Bilgi Sistemi (OBS) üzerinden öğrencilere ilan edilmektedir. Dersin sorumlu öğretim elemanı, sınavlara ilişkin cevap anahtarlarını ve bu cevaplara ait puanlamaları duyurmakta ve yasal süresi içerisinde yapılan itirazlar değerlendirilmektedir. Fakültemizde yapılan Eğiticilerin Eğitimi, Ölçme ve Değerlendirme Yöntemlerinin Etkili Kullanımı gibi seminer ve bilgilendirme toplantıları ile öğretim elemanlarının eğitimde doğru, adil ve tutarlı şekilde değerlendirme yapmalarına katkı sağlanmaktadır.

Bütün kriterleri içeren Fakültemize ait yönetmelik ve yönerge web sayfamızın ilgili bölümünde yayımlanarak öğrencilerimize duyurulmuştur.

**e. Öğrencinin devamını veya sınava girmesini engelleyen haklı ve geçerli nedenlerin oluşması durumunu kapsayan açık düzenlemeler var mıdır?**

“Fırat Üniversitesi Tıp Fakültesi Eğitim-Öğretim ve Sınav Yönetmeliği’nde öğrencinin devamını veya sınava girmesini engelleyen haklı ve geçerli nedenlerin oluşması durumunu kapsayan açık düzenlemeler vardır.

**f. Özel yaklaşım gerektiren öğrenciler (engelli veya uluslararası öğrenciler gibi) için düzenlemeler var mıdır?**

Fakültemiz fiziki şartları (asansör vb.) iyileştirilmeler yapılmış ve Uluslararası öğrenciler danışmanlık hizmeti yürütecek koordinatörlükler kurulmuştur.

## **Öğrencinin Kabulü ve Gelişimi, Tanınma ve Sertifikalandırma**

### **a. Öğrencinin kabulü ile ilgili tüm süreçlerde açık ve tutarlı kriterler uygulanmakta mıdır?**

Öğrencinin kabulü ile ilgili tüm süreçlerde Ölçme Seçme ve Yerleştirme Merkezi tarafından belirlenen kriterlere göre işlem yapılmaktadır. Ayrıca yabancı uyruklu öğrenciler için Üniversitemiz tarafından hazırlanan YÖS Yönergesi ile kriterler belirlenmiştir.

### **b. Yeni öğrencilerin kuruma/programa uyumlarının sağlanması için nasıl bir yöntem izlenmektedir?**

Yeni öğrencilerin Fakülteye uyumlarının sağlanması için eğitim-öğretim yılı başında tanıtım programları kapsamında sine vizyon gösterilerinin yanı sıra önlük giyme töreni de düzenlenerek aidiyet oluşturulmaktadır. Ayrıca her dönem başında yeni başlayan öğrencilere Fakülte Dekanı tarafından açılış dersi ile kısa bilgiler verilmektedir.

### **c. Başarılı öğrencinin kuruma/programa kazandırılması ve/veya öğrencinin programdaki akademik başarısı nasıl teşvik edilmekte ve/veya ödüllendirilmektedir?**

Lisans süresi içinde veya sonunda Fakültemizde uygulanan program gereği başarılı öğrencilerin kuruma kazandırılması Tıpta Uzmanlık Sınavı (TUS) gereği mümkün olmamaktadır. Ayrıca Mezunlarımız Sağlık Bakanlığı tarafından mecburi hizmet ile görevlendirilmektedir.

### **ç. Öğrencilere yönelik akademik danışmanlık hizmetleri ne kadar etkin şekilde sunulmakta ve akademik gelişimleri nasıl izlenmektedir?**

Öğrencilerimize eğitim-öğretim sürecinde rehberlik etmek üzere akademik danışmanlık sistemi aktif olarak kullanılmaktadır. Ayrıca program özelliğinden kaynaklı olmak üzere öğrencilerimiz gerçek bir sahada akademik personel ile sürekli beraber çalışmakta ve mesleki geleceklerini bizzat görerek kariyer planlaması yapmaktadır.

### **d. Öğrenci hareketliliğini teşvik etmek üzere ders ve kredi tanınması, diploma denkliği gibi konularda gerekli düzenlemeler bulunmakta mıdır?**

Öğrenci hareketliliğini teşvik etmek üzere Yükseköğretim Kurulu Başkanlığı ve Fırat Üniversitesi Rektörlüğünün belirlediği kriterler kapsamında gerekli işlemler yapılmaktadır. Üniversitemiz bünyesinde kurulan Uluslararası İlişkiler Birimi tarafından zaman zaman Fakültemiz konferans salonunda öğrenci ve öğretim üyelerine yönelik bilgilendirme yapılmaktadır.

## **Eğitim-Öğretim Kadrosu**

### **a. Eğitim-öğretim sürecini etkin şekilde yürütebilmek üzere yeterli sayıda ve nitelikte akademik kadrosu bulunmakta mıdır?**

Fakültemizde 45 Anabilim Dalı, 37 Bilim Dalında 178'i öğretim üyesi olmak üzere 425 öğretim elemanı ile yeterli olmakla beraber tıbbi gelişime paralel olarak açılacak yeni bilim dalları için akademik personele ihtiyaç bulunmaktadır.

### **b. Eğitim-öğretim kadrosunun işe alınması, atanması ve yükseltmeleri ile ilgili süreçler nasıl yürütülmektedir?**

Eğitim-öğretim kadrosunun işe alınması, atanması ve yükseltmeleri ile ilgili süreçlerde; öğretim üyeliği için "F.Ü. Öğretim Üyeliğine Yükseltme ve Atanma İlkeleri" çerçevesinde ve araştırma görevliliğine atanmada Tıpta Uzmanlık Sınavı (TUS) ile Öğretim

Elemanı Yetiştirme Programı Sınavı (ÖYP) sonuçlarına göre atanma işlemi gerçekleştirilmektedir. 2016 yılı sonu itibariyle ÖYP kaldırılmıştır.

**c. Kuruma dışarıdan ders vermek üzere öğretim elemanı seçimi ve davet edilme usulleri nasıl gerçekleştirilmektedir?**

Anabilim Dalı Başkanlıklarının teklifi doğrultusunda Yönetim Kurulunun uygun görmesi ve Rektörlük Makamının olurları ile yapılmaktadır.

Fakültemiz yeterli öğretim üyesine sahip olması nedeni ile dışardan ders vermek üzere öğretim elemanı talep etmemektedir. Ancak ihtiyaç olması halinde 2547 sayılı Yükseköğretim Kanunu'nun 40 ncı maddesi doğrultusunda görevlendirme yapılabilmektedir.

**ç. Kurumdaki ders görevlendirmelerinde eğitim-öğretim kadrosunun yetkinlikleri (çalışma alanı/akademik uzmanlık alanı vb.) ile ders içeriklerinin örtüşmesi nasıl güvence altına alınmaktadır?**

Kurumdaki ders görevlendirmelerinde eğitim-öğretim kadrosunun yetkinlikleri (çalışma alanı/akademik uzmanlık alanı vb.) ile ders içeriklerinin örtüşmesi, öncelikle anabilim dalı başkanlıkları ve bilim dalı başkanlıklarının sorumluluğunda olmak üzere, ilgili birimin başkanlıkları ve yetkili kurulları tarafından güvence altına alınmaktadır.

**d. Eğitim-öğretim kadrosunun mesleki gelişimlerini sürdürmek ve öğretim becerilerini iyileştirmek için ne gibi olanaklar sunulmaktadır?**

Eğitim-öğretim kadrosunun mesleki gelişimlerini sürdürmesi ve öğretim becerilerini iyileştirmesi amacıyla yurt içi ve yurt dışı araştırma, çalışma, görevlendirme istekleri, üniversite üst yönetimi tarafından teşvik edilmektedir. Bunun yanı sıra ders veren öğretim üyelerine yönelik belirli aralıklarla Eğiticilerin Eğitimi Kursu, Probleme Dayalı Öğretim (PDÖ) Kursu ve Ölçme-Değerlendirme gibi kurslar düzenlenmektedir.

**e. Eğitim-öğretim kadrosunun eğitsel performanslarının izlenmesi ve ödüllendirilmesine yönelik mekanizmalar mevcut mudur?**

Öğretim üyeleri için aylık eğitim-öğretim faaliyetleri kapsamında gerçekleştirdikleri faaliyetler için Döner Sermaye İşletmesi tarafından ek nakdi ödeme yapılması yanı sıra Akademik Teşvik Ödeneği Yönetmeliği çerçevesinde de ödemeler yapılmaktadır.

**f. Kurum, eğitim bileşeni kapsamındaki hedeflere ulaşmayı sağlayacak eğitim-öğretim kadrosunun, nicelik ve nitelik olarak sürdürülebilirliğini nasıl güvence altına almaktadır?**

Bilimsel araştırma, proje destekleri, kongre katılımları ve eğitim-öğretim faaliyetlerinin desteklenmesi Rektörlük Makamı himayesinde desteklenerek öğretim üye kadrosu korunarak akreditasyon sürecine paralel nitelik ve niceliklerinin artırılması hedeflenmektedir.

Öğretim üyelerinin gerek atama gerekse Akademik yükselme ile ilgili atamalarında üniversitemiz geneli için belirlenmiş atanma kriterlerine uygunluğu gözetilmektedir. (Fırat Üniversitesi "Öğretim Üyeliğine Yükseltme ve Atanma İlkeleri").

### **Öğrenme Kaynakları, Erişilebilirlik ve Destekler**

**a. Kurum, eğitim-öğretimin etkinliğini arttıracak öğrenme ortamlarını (derslik, bilgisayar laboratuvarı, kütüphane, toplantı salonu, programın özelliğine göre atölye, klinik, laboratuvar, tarım alanları, müze, sergi alanı, bireysel çalışma alanı, vb.) yeterli ve uygun donanımına sahip olacak şekilde sağlamakta mıdır?**

Fakültemiz eğitim-öğretim amaçları doğrultusunda öğrencilerine gerekli fiziki ortamı gerek teorik ve gerekse pratik uygulamalar anlamında sunmaktadır.

**b. Eğitimde yeni teknolojilerin kullanımını teşvik etmekte midir? Kurumda ne tür teknolojiler kullanılmaktadır?**

Öğrencilerimize yönelik teorik uygulamalarda projeksiyon sunumları ile ders anlatılmakta ve pratik uygulamalarda konunun gerektirdiği teknolojik gereçler kullanılmaktadır.

**c. Öğrencilerin mesleki gelişim ve kariyer planlamasına yönelik ne tür destekler sağlanmaktadır?**

Öğrencilerimiz eğitim-öğretim sürecinin tüm aşamalarında öğretim üyeleri nezaretinde akademik ve mesleki uygulamalarda bulunarak kariyerlerini planlamaktadır.

2017 yılı başında öğrencilerimize yönelik kurum dışı akademisyenler eşliğinde TÜBİTAK proje hazırlama kursu tertip edilmiş ve ayrıca Öğretim üyelerimiz ile Kariyer Günleri sohbet toplantıları belli aralıklarla yapılmaktadır.

**ç. Öğrencilerin staj ve işyeri eğitimi gibi kurum dışı deneyim edinmelerini gerektiren programlar için kurum dışı destek bileşenleri nasıl sağlanmaktadır?**

Eğitim-öğretim süresinin son sınıfında (İntörn) Halk Sağlığı stajı kapsamında Sağlık Bakanlığı bağlı kuruluşlarında görev yapmaktadırlar. Örnek olarak Elazığ İl Sağlık Müdürlüğü ile yapılan protokol gereği Sivrice İlçesindeki sağlık kuruluşunda pratik eğitimler yapılmaktadır.

**d. Öğrencilere psikolojik rehberlik, sağlık hizmeti vb. destek hizmetleri sunulmakta mıdır?**

Öğretim üyelerimiz tarafından rehberlik hizmetleri Fakültemiz öğrencilerine ve sağlık hizmetleri tüm Üniversite öğrencilerimize verilmektedir.

**e. Öğrencilerin kullanımına yönelik tesis ve altyapılar (yemekhane, yurt, spor alanları, teknoloji donanımlı çalışma alanları vs.) mevcut mudur?**

Üst yönetim tarafından öğrencilerin kullanımına yönelik tesis ve altyapılar oluşturulmuştur.

**f. Öğrenci gelişimine yönelik sosyal, kültürel ve sportif faaliyetler ne ölçüde desteklenmektedir?**

Üniversitemiz Sağlık Kültür ve Spor Dairesi tarafından azami ölçüde desteklenmektedir.

**g. Kurum, özel yaklaşım gerektiren öğrencilere (engelli veya uluslararası öğrenciler gibi) yeterli ve kolay ulaşılır öğrenme imkânları ile öğrenci desteğini nasıl sağlamaktadır?**

Üniversitemiz üst yönetimi tarafından gerekli destekler sağlanmaktadır.

**h. Sunulan hizmetlerin/desteklerin kalitesi, etkinliği ve yeterliliği nasıl güvence altına alınmaktadır?**

Üniversitemiz üst yönetimi tarafından geri bildirimler alınmakta ve gerekli iyileştirmeler yapılmaktadır.

## **Programların Sürekli İzlenmesi ve Güncellenmesi**

- a. İç paydaşların (öğrenciler ve çalışanlar) ile dış paydaşların (işveren, iş dünyası ve meslek örgütü temsilcileri, mezunlar, vb.) sürece katılımı sağlanarak programın gözden geçirilmesi ve değerlendirilmesi nasıl yapılmaktadır?**

UTEAK Akreditasyon kurumunun kurumun geliştirilmesine yönelik öngördüğü kalite süreçleri ışığında öğrenci ve öğretim elamanlarından alınan geri bildirimler sonucu değerlendirmeler yapılmaktadır.

- b. Gözden geçirme faaliyetleri ne sıklıkta, nasıl ve kimler tarafından yapılmaktadır? Katkı veren paydaşlar nasıl belirlenmektedir? Bu paydaşlar karar verme sürecinin hangi aşamalarına katılabilmektedir?**

Fakültemizin hazırlayıp Üniversitemiz Senatosunca onaylanan “F.Ü. Tıp Fakültesi Mezuniyet Öncesi Eğitim Koordinasyonu Yönergesi” gereğince oluşturulan Ölçme-Değerlendirme, Mesleki Beceri Eğitimi, Bilimsel Araştırma Öğrenme, İletişim Becerileri, PDÖ Komisyonları oluşturulmuş ve bu komisyonlar eğitimin her aşamasında yer almaktadırlar.

- c. Değerlendirme sonuçları, programın güncellenmesi ve sürekli iyileştirilmesi için nasıl kullanılmaktadır?**

İlgili Anabilim Dalı ile her sınıf için atanan koordinatörler tarafından koordineli olarak güncellenir ve Koordinatörler Kurulunda değerlendirilir.

- ç. Programların eğitim amaçlarına ilişkin hedeflerine ulaştığını; öğrencilerin ve toplumun ihtiyaçlarına cevap verdiğini nasıl izlemekte ve ölçmektedir?**

Mezunlarımız Sağlık Bakanlığı emrinde pratisyen hekim olarak görev yapmakta daha sonra Tıpta Uzmanlık Sınavı (TUS) ile yerleştikleri oranlar ile ilgili YÖK istatistik bilgilerinin yanısıra mezun takip formları ile izlenmekte ve ölçülmektedir.

- d. Programların eğitim amaçları ve öğrenme çıktılarına ilişkin taahhütleri nasıl güvence altına alınmaktadır?**

Fakültemiz programlarının yeterlilikleri Türkiye Yükseköğretim Yeterlilikler Çerçevesi (TYYÇ) ölçütleri içinde Yükseköğretim Kalite Kurulunun Sağlık Temel Alanı için belirlediği Akademik ve Mesleki Ağırlıklı esaslar dikkate alınarak belirlenerek güvence altına alınmaktadır.



## Ç. Araştırma ve Geliştirme

### Araştırma Stratejisi ve Hedefleri

- a. Kurumun araştırma stratejisi, hedefleri ve bu hedeflerin kimler tarafından gerçekleştirileceği belirlenmiş midir?**

Fakültemizin 2014-2018 yılları Stratejik Planında; bilimsel araştırma ve geliştirme ile ilgili strateji ve hedefleri belirlenerek kimler tarafından gerçekleştirileceği ilan edilmiştir.

- b. Kurumun araştırma stratejisi ve hedefleri nelerdir? Bu hedefler nasıl belirlenmekte ve hangi sıklıkta gözden geçirilmektedir?**

Fakültemizin araştırma stratejisi hedefleri;

1. Araştırma kaynaklarının bir politika çerçevesinde verimli kullanılmasını sağlamak, bilimsel araştırma kalitesini arttırmak,
  2. Tıp Fakültesi araştırma altyapısını güçlendirmek,
  3. Akademik personelin niteliğini yükseltmek
- olarak belirlenmiştir.

Stratejik hedeflerimiz Türkiye Yükseköğretim Yeterlilikler Çerçevesi kapsamında belirlenmekte ve yıllık olarak düzenlenen faaliyet raporları ile gözden geçirilmektedir.

- c. Kurumun araştırma stratejisi bütünsel ve çok boyutlu olarak mı ya da tek bir araştırma alanına yönelik olarak mı ele alınmıştır? Kurumun temel araştırma ve uygulamalı araştırmaya bakışı nasıldır?**

Fakültemiz araştırma stratejisi Türkiye Yükseköğretim Yeterlilikler Çerçevesi Sağlık Temel alanında Akademik ve Mesleki ağırlıklı uygulamalar kapsamında yürütülmektedir.

- ç. Kurum, araştırmada öncelikli alanları ile ilgili araştırma faaliyetlerinde bulunmakta mıdır? Araştırmada öncelikli alanlarında Uygulama Araştırma (UYGAR) Merkezleri var mı? Varsa bu merkezlerin hedefleri belirlenmiş, çıktıları izlenmekte ve değerlendirilmekte midir?**

Fakültemiz öğretim üyelerinin yönetiminde Üniversite Hastanemiz ve araştırma laboratuvarları Uygulama-Araştırma (UYGAR) Merkezi olarak kullanılmaktadır.

- d. Araştırmada öncelikli alanları ile ilgili, iç ve dış paydaşların önerileri doğrultusunda, bilimsel ve/veya sektörel toplantılar düzenlemekte midir?**

Sağlık alanında Araştırma ve uygulamalar gerçekleştiren öğretim üyeleri tarafından konferanslar ve yazılı-görsel medya aracılığı ile iç ve dış paydaşlarımıza duyurulmaktadır.

- e. Kurumun araştırma faaliyetleri ve diğer akademik faaliyetleri (eğitim-öğretim, topluma hizmet) arasında nasıl bir etkileşim bulunmaktadır? Buna yönelik bir stratejisi var mıdır?**

Fakültemizin eğitim-öğretim ve araştırma faaliyetleri bir yönü ile bilim dünyasına hitap ederken öte taraftan topluma hizmet etmektedir.

- f. Kurum, araştırma stratejisinin bir parçası olarak kurumlar arası araştırma faaliyetlerini desteklemekte midir? Bu tür araştırmalara uygun platformlar geliştirmekte midir? Ve bu tür araştırmaların çıktılarını nasıl izlemekte ve değerlendirmektedir?**

Fakültemiz araştırma stratejisinin bir parçası olarak kurumlar arası araştırma faaliyetlerini desteklemektedir. Bu bağlamda TÜBİTAK ve FÜBAP destekli araştırmalar yapılmaktadır.

- g. Kurum, araştırma stratejisi olarak disiplinler arası ve/veya çok disiplinli araştırma faaliyetlerini desteklemekte midir? Bu tür araştırmalara uygun platformlar geliştirmekte midir? Ve bu tür araştırmaların çıktılarını nasıl izlemekte ve değerlendirmektedir?**

Fakültemiz kendi araştırma sahasında Fakültemiz içinde anabilim dalları düzeyinde ve Üniversitemiz düzeyinde sağlık alanında disiplinler arası çalışmalar yapmaktadır.

- h. Kurum, yerel/bölgesel/ulusal kalkınma hedefleriyle kendi araştırma stratejileri arasında nasıl bir bağ kurmaktadır?**

Fakültemiz yerel/bölgesel/ulusal kalkınma hedefleri içinde topluma yönelik güncel sağlık sorunları ile ilgili araştırmalar yaparak halkın katılımına açık bilgilendirme toplantıları düzenlemektedir.

- ı. Yapılan araştırmaların bölgesel/ulusal açıdan değerlendirildiğinde ekonomik ve sosyo-kültürel katkısı var mıdır? Nasıl teşvik edilmektedir?**

Fakültemizde yapılan araştırmalar bilimsel olarak toplum merkezli olup; ekonomik ve sosyo-kültürel olarak bölgesel/ulusal katkılar sağlamaktadır.

- i. Kurumun, araştırmada etik değerleri benimsetme ile ilgili girişimleri (Etik Komisyonu, İntihali önlemeye yönelik özel yazılımlar, vs.) var mıdır?**

Üniversitemiz üst yönetimi tarafından Fırat Üniversitesi Bilimsel Araştırma ve Yayın Etiği Yönergesi ve Hayvan Deneyleti Etik Kurulu Yönergesi ile bütün alanları kapsayacak şekilde etik kurul oluşturulmuş olup; Fakültemiz Etik Komisyonu üyeliği ve sekreteryası görevini yürütmektedir. İntihali önlemeye yönelik olarak Üniversitemiz üst yönetimi gerekli teknik tedbirleri uygulamaktadır.

- j. Araştırmaların çıktıları (proje raporu, yayın, patent vb.) ödüllendirilmekte midir? Üniversitemiz Performans Yönergesi doğrultusunda değerlendirilmektedir.**

- k. Araştırma fırsatları ile ilgili kurum içi gerekli bilgi paylaşımı yapılmakta mıdır? Kurum ilgili birimleri tarafından bilgilendirmeler yapılmaktadır.**

- l. Verilen doktora derecelerinin çeşitliliği ve doktora öğrencilerinin yurtiçi ve yurtdışı üniversitelerde öğretim görevlisi olarak işe başlama oranları takip ediliyor mu? Kurum tarafından verilen doktora derecesi ile akademik ortamda iş bulan öğrencilerin oranı nedir?**

İhtisas sürelerini tamamlayan uzman hekimlerimizin akademik ortamda iş bulma durumu bilinmemektedir.

- m. Kurum, araştırma öncelikleri kapsamındaki faaliyetleri için gerekli fiziki/teknik altyapının ve mali kaynakların oluşturulmasına ve uygun şekilde kullanımına yönelik politikalara sahip midir?**

Rektörlük Makamının koordinasyonunda gerçekleştirilmektedir.

- n. Kurum, öncelikleri kapsamındaki araştırma faaliyetlerinin nicelik ve nitelik olarak sürdürülebilirliğini nasıl güvence altına almaktadır?**

Araştırmacıların proje istekleri kaynaklar ölçüsünde değerlendirilerek üst yönetim tarafından desteklenmektedir.

## **Araştırma Kaynakları**

- a. Kurumun fiziki/teknik altyapısı ve mali kaynakları, araştırma öncelikleri kapsamındaki faaliyetleri gerçekleştirmek için uygun ve yeterli midir?**

Fakültemiz fiziki/teknik altyapısı yeterli olup maddi kaynaklar bakımından üst yönetim tarafından desteklenmektedir.

- b. Kurum içi kaynakların araştırma faaliyetlerine tahsisine yönelik açık kriterler mevcut mudur? Bu kriterler nasıl belirlenmekte ve hangi sıklıkta gözden geçirilmektedir?**

Kriterler belirlenmiş ve üst yönetim tarafından yıllık periyotlarda değerlendirilmektedir.

- c. Araştırma faaliyetlerine kurum içi kaynak tahsisine yönelik öncelikler mevcut ise ne tür parametreler (kurumun araştırma öncelikleri ile uyum, çok ortaklı/disiplinli araştırmalar, kurumlar arası ve/veya uluslararası ortaklıklar, lisansüstü çalışmalar, temel araştırma, uygulamalı araştırma, deneysel geliştirme, çıktı/performans vb.) dikkate alınmaktadır?**

Üst yönetim tarafından değerlendirmeler yapılmaktadır.

- ç. Kurum, kaynakların etkin/verimli kullanımı sağlamak ve ilave kaynak temin edebilmek için iç/dış paydaşlarla işbirliğini ve kurum dışından kaynak teminini nasıl teşvik etmekte ve desteklemektedir?**

Öğretim üyelerimiz tarafından ilaç ve sağlık malzemesi firmaları ile Döner Sermaye Yönetim Kurulu kararları ile protokoller yapılarak destek alınmaktadır.

- d. Kurum dışından sağlanan mevcut dış destek (proje desteği, bağış, sponsorluk vb.) kurumun stratejik hedefleri ile uyumlu ve yeterli midir?**

Sağlanan dış destekler kurumumuz stratejik hedefleri ile uyumlu ancak yeterli değildir.

- e. Kurum, araştırma faaliyetlerinin etik kurallara uygun olarak yürütülmesini sağlamak için ne tür destekler (Fikir ve Sanat Eserleri Kanununun gereklerini yerine getirme, lisanlı yazılım kullanımı) sunmaktadır?**

Üniversitemiz üst yönetimi tarafından değerlendirilmektedir.

- f. Kurum, araştırma bileşeni ile ilgili hedefleri kapsamında ihtiyaç duyulan kaynakların (fiziki/teknik altyapı, mali kaynaklar) sürdürülebilirliğini nasıl sağlamaktadır?**

Merkezi Yönetim tarafından tahsis edilen bütçe gelirleri ile sağlamaktadır.

## **Araştırma Kadrosu**

**a. Kurum, işe alınan/atanan araştırma personelinin gerekli yetkinliğe sahip olmasını nasıl güvence altına almaktadır?**

Araştırma görevlileri Yükseköğretim Kurulu Başkanlığının belirlediği Tıpta Uzmanlık Sınavı (TUS) sonucu gelmektedir. Öğretim Üyeleri ise “F.Ü. Öğretim Üyeliğine Yükseltilme ve Atanma İlkeleri” doğrultusunda liyakat esas alınarak atanmaktadır.

**b. Araştırma kadrosunun yetkinliği nasıl ölçülmekte ve değerlendirilmektedir?**

Fakültemizin araştırma kadrosunun yetkinliği, belli dönemlerle ve her sözleşme bitiminde kurumun atama kriterlerine göre değerlendirme yapıp raporlanması yoluyla ölçülmekte ve değerlendirilmektedir.

**c. Araştırma kadrosunun yetkinliğinin geliştirilmesi ve iyileştirmesi için ne gibi imkânlar sunulmaktadır?**

Akademik personel sayısı yükseltilirken özellikle ihtiyaç duyulan bölümlerde nitelik yönünden güçlü araştırmacılar tercih edilerek disiplinler arası çalışmaları teşvik edilmektedir.

**ç. Atama ve yükseltme sürecinde araştırma performansını nasıl değerlendirmektedir?**

Atama ve Yükseltme sürecinde araştırma performansı “F.Ü. Öğretim Üyeliğine Yükseltilme ve Atanma İlkeleri” Komisyonlar yoluyla değerlendirilmekte ve performans puanı yüksek olana öncelik verilmek suretiyle değerlendirme yapılmaktadır.

**d. Araştırma bileşeni kapsamındaki hedeflerine ulaşmayı sağlayacak araştırma kadrosunun, nicelik ve nitelik olarak sürdürülebilirliğini nasıl güvence altına almaktadır?**

Fırat Üniversitesi Rektörlüğü himayesinde FÜBAP kaynakları ile desteklenerek güvence altına alınması sağlanmaya çalışılmaktadır.

## **Araştırma Performansının İzlenmesi ve İyileştirilmesi**

**a. Kurumun araştırma performansı verilere dayalı ve periyodik olarak ölçülmekte ve değerlendirilmekte midir?**

YÖK Akademik Teşvik uygulaması ile mevcut durum tespit edilmiş, ayrıca yıllık olarak hazırladığımız faaliyet raporlarımızda akademisyenlerimizin yapmış oldukları çalışmalar değerlendirilmiştir.

**b. Araştırma performansının değerlendirilmesinde, Doktora programlarına yönelik bilgiler (doktora programlarına kayıtlı öğrenci ve mezun sayıları, mezunların akademik ortamda ve/veya sanayi kuruluşlarında çalışma oranları, yurt içi ve yurt dışında çalışma oranları vb.),**

Fakültemizde doktora programına paralel Tıpta Uzmanlık Sınavı sonucu gelen araştırma görevlileri için uzmanlık ihtisas eğitimi verilmektedir. Uzmanlık eğitimini tamamlayanlar Sağlık Bakanlığı emrinde mecburi hizmet ile göreve başlayarak mecburi hizmetleri sonrasında Akademik çalışma alanları veya mesleki çalışma alanlarında göreve devam etmektedirler.

Fakültemizin kuruluş tarihinden 2016 yılı Aralık ayına kadar geçen sürede 1.171 araştırma görevlisi uzmanlık eğitimi tamamlamış olup ve 247 araştırma görevlisi eğitime devam etmektedir.

Mezunlarımızın akademik/mesleki veya yurtiçi/yurtdışı çalışma oranları hakkında herhangi bir çalışmamız bulunmamaktadır.

**c. Bölge, ülke ve dünya ekonomisine katkıları,**

Fakültemiz çalışma alanı insan ve insan sağlığı odaklı olduğundan dolayı yapılan çalışmalar sürekli olarak bölge, ülke ve dünya ekonomik ve sosyal yapısına katkı sağlamaktadır.

**ç. Kurumun mevcut araştırma faaliyetleri, araştırma hedefleriyle uyumu ve bu hedeflerin sağlanmasına katkısı kalite göstergesi olarak değerlendirilmekte ve izlenmekte midir?**

Kurumun mevcut araştırma faaliyetleri, araştırma hedefleriyle uyumu ve bu hedeflerin sağlanmasına katkısı kalite göstergesi olarak değerlendirilmekle birlikte insan ve insan sağlığı ile ilgili bölge ve ülke problemleri birinci öncelik olarak değerlendirilmektedir.

**d. Araştırmaların kalitesinin değerlendirilmesi ve izlenmesine yönelik mekanizma mevcut mudur?**

Ulusal ve Uluslararası kuruluşların belirlediği derecelendirmelerde sıralamamız yükselmektedir.

**e. Kurum, araştırma performansının kurumun hedeflerine ulaşmasındaki yeterliliğini nasıl gözden geçirmekte ve iyileştirilmesini nasıl gerçekleştirmektedir?**

Yıllık olarak hazırlanan faaliyet raporlarımızda değerlendirme yapılarak iyileştirme çabaları devam etmektedir.

## D. Yönetim Sistemi

### Yönetim ve İdari Birimlerin Yapısı

- a. **Kurumun, yönetim ve idari yapılanmasında benimsediği bir yönetim modeli bulunmakta mıdır?**

Türkiye Cumhuriyeti Anayasasında belirtilen esaslara bağlı olarak Milli Eğitim Bakanlığı ve Yükseköğretim Kurumunun belirlediği akademik ve idari teşkilat yapısı ile faaliyetlerine devam ederken evrensel etik değerler, milli ve manevi değerlere bağlı bilimsel düşünce-araştırma ve gelişmeleri yerel/ulusal ve uluslararası kapsamda topluma sunmaktadır.

- b. **Operasyonel süreçlerini (eğitim-öğretim ve araştırma) ve idari/destek süreçlerini nasıl yönetmektedir?**

Operasyonel süreçler (eğitim-öğretim ve araştırma) akademisyen ve öğrenci merkezli olarak iç ve dış paydaşların görüş, öneri ve desteklerine açık olarak yürütülmektedir.

İdari ve destek süreçlerinde; İdari birimler iki şekilde faaliyet göstermektedir. Öncelikli olarak Stratejik hedefler çerçevesinde üst yönetim tarafından alınan kararların uygulanmasında ve faaliyetlerin gerçekleştirilmesinde çalışmaktadır. Ayrıca akademik birimlerin eğitim/öğretim, araştırma ve topluma hizmet çerçevesinde ihtiyaç duyduğu hizmetlerin karşılanması için çalışmaktadır. Akademik birimlerden gelen ihtiyaçlar aşağıdan yukarıya doğru iletilirken, stratejik hedefler çerçevesinde yapılan faaliyetler üst yönetimden idari birimlere talimat verilerek gerçekleştirilir.

- c. **İç kontrol standartlarına uyum eylem planını ne kadar etkin düzeyde uygulanmaktadır?**

Dekanlığımıza bağlı tüm birimlerde görev yapan akademik ve idari personel için görev tanımları yapılmış ve ayrıca yürütülen akademik ve idari çalışmalar iş akış diyagramları ile formüle edilerek uygulanmaktadır.

### Kaynakların Yönetimi

- a. **İnsan kaynaklarının yönetimi nasıl ve ne kadar etkin olarak gerçekleştirilmektedir?**

Fakültemiz insan kaynağı ihtiyacını belirlerken öncelikle ilgili birimlerin ihtiyaç duyduğu alanlarla ilgili yeteneğe sahip bireyler aramaktadır. Akademik personel öğretim üyesi veya uzman ise bilimsel çalışmaları esas alınmaktadır. İdari personel görevlendirmeleri atamaya yetkili makamın tasarrufundadır.

- b. **İdari ve destek hizmetleri sunan birimlerinde görev alan personelin eğitim ve liyakatlerinin üstlendikleri görevlerle uyumunu sağlamak üzere nasıl bir sistem kullanılmaktadır?**

İdari personelin eğitim istekleri Rektörlük Makamına iletilmektedir.

- c. **Mali kaynakların yönetimi nasıl ve ne kadar etkin olarak gerçekleştirilmektedir?**

Kamu Mali Yönetimi ve Kontrol Kanununda belirlenen temel esaslara bağlı olarak Rektörlük Strateji Geliştirme Dairesi Başkanlığı tarafından tahsis edilen ödenek tutarları stratejik planlarımızla uyumlu bütçe kapsamında ihtiyaç, yerindelik ve mali denetim kriterlerine uygun olarak değerlendirilmektedir.

**ç. Taşınır ve taşınmaz kaynakların yönetimi nasıl ve ne kadar etkin olarak gerçekleştirilmektedir?**

Kamu Mali Yönetimi ve Kontrol Kanunu detayında belirlenen Taşınır Mal Yönetmeliğine uygun olarak taşınır kayıtları yapılmıştır. Taşınırların edinme sürecinde 4734 sayılı Kamu İhale Kanunu ile Fakültemiz bütçesinden doğrudan alımlar yapıldığı gibi Rektörlük tarafından alımı yapıp fakültemize devri sağlanan veya proje kapsamında Fakültemize kazandırılan taşınırlar kayıt altına alınmıştır.

Ekonomik ömrünü tamamlayan veya onarımı mümkün olmayan teknik ve fiziki problemleri olan taşınırlar yönetmelik esaslarına göre teşkil edilen komisyonlar marifetiyle kayıttan düşülerek geri dönüşüme gönderilmektedir.

**Bilgi Yönetim Sistemi**

**a. Her türlü faaliyet ve sürece ilişkin verileri toplamak, analiz etmek ve raporlamak üzere nasıl bir bilgi yönetim sistemi kullanılmaktadır?**

Üniversitemiz güçlü bir bilgi-işlem altyapısına sahip olup, farklı alanlarda bilgi yönetim otomasyon sistemlerini bağlı tüm birimleri için gerekli standartlarda kullanıma sunmuştur.

**b. Kullanılan bilgi yönetim sistemi, Eğitim ve öğretim faaliyetlerine yönelik olarak hangi konuları (öğrencilerin; demografik bilgileri, gelişimi ve başarı oranı, program memnuniyeti vb.) kapsamaktadır?**

Bilgi yönetim sistemi Üniversitemiz Bilgi-İşlem Dairesi Başkanlığı kontrolündedir.

**c. Ar-Ge faaliyetlerine yönelik olarak hangi konuları (araştırma kadrosunun; ulusal/uluslararası dış kaynaklı proje sayısı ve bütçesi, yayımlarının nicelik ve niteliği, aldığı patentler, sanat eserleri vb.) kapsamaktadır?**

Ar-Ge faaliyetlerine yönelik çalışmalar Rektörlük Makamı tarafından gerçekleştirilmektedir.

**ç. Mezunlara yönelik olarak hangi konuları (mezunların; istihdam oranları ve istihdamın sektörel dağılımı, nitelikleri, vb.) kapsamaktadır?**

Rektörlük tarafından Mezun Takip Sistemi geliştirilmektedir.

**d. Kurumsal iç ve dış değerlendirme sürecine yönelik bilgiler nasıl ve hangi sıklıkta toplanmaktadır?**

Yıllık Çalışma raporları ile Akademik ve İdari birimlerin kurumsal değerlendirilmesi yapılmaktadır.

Ayrıca Fakültemiz dış değerlendirme süresinde UTEAK tarafından 2020 yılına kadar akredite edilmiştir. Ayrıca Fakültemiz bölgemizde ilk ve tek akredite olan Tıp Fakültesi unvanına sahiptir.

**e. Toplanan verilerin güvenliği, gizliliği (kişisel bilgiler gibi gizlilik gerektiren verilerin güvenliği ve üçüncü şahıslarla paylaşılmaması) ve güvenilirliği (somut ve objektif olması) nasıl sağlanmaktadır?**

Üniversitemiz Bilgi-İşlem Daire Başkanlığı kontrolündedir.

## **Kurum Dışından Tedarik Edilen Hizmetlerin Kalitesi**

### **a. Kurum dışından alınan idari ve/veya destek hizmetlerinin tedarik sürecine ilişkin kriterleri belirlenmiş midir?**

Kurum dışından alınan hizmetlerin tedarikine ilişkin usul ve esaslar ilgili mevzuatlarında belirlenmiş olduğundan, tedarik süreci, başta 5018 sayılı Kanunu ve 4734 sayılı Kamu İhale Kanunu doğrultusunda yerine getirilmektedir.

### **b. Kurum dışından alınan bu hizmetlerin uygunluğu, kalitesi ve sürekliliği nasıl güvence altına alınmaktadır?**

Kurum dışından alınan hizmetlerin uygunluğu, kalitesi ve sürekliliği başta 5018 sayılı Kanunu ve 4734 sayılı Kamu İhale Kanunu olmak üzere diğer mevzuatlarda belirtilen hükümler doğrultusunda güvence altına alınmıştır.

## **Kamuoyunu Bilgilendirme**

### **a. Kurum, topluma karşı sorumluluğunun gereği olarak, eğitim-öğretim, araştırma-geliştirme faaliyetlerini de içerecek şekilde faaliyetlerinin tümüyle ilgili güncel verileri kamuoyuyla paylaşmakta mıdır?**

Rektörlüğümüz Basın ve Halkla İlişkiler Müdürlüğü ile Hastanemiz Basın ve Halkla İlişkiler Birimi tarafından koordinasyon sağlanarak Fakültemizdeki güncel verileri topluma karşı sosyal sorumluluk bilinci ve paydaşlarımızın memnuniyeti çerçevesinde web sayfamız başta olmak üzere yazılı ve görsel basında kamuoyuyla paylaşmakta ve bu bilgiler sürekli güncellenmektedir.

### **b. Kamuoyuna sunulan bilgilerin güncelliği, doğruluğu ve güvenilirliği nasıl güvence altına alınmaktadır?**

Kamuoyuna sunulan bilgilerin güncelliği, doğruluğu ve güvenilirliği, başta kurum içi birimler arasındaki yazışma ve bilgi dolaşımlarındaki entegrasyonu sağlayan yazılımlarla sağlanmakta olup, üniversitemizdeki bilgi işlem alt yapısının yeterli ve güvenli oluşu ve ayrıca paylaşım bilgilerinin farklı birimlerdeki veriler ile karşılaştırılması ve doğrulanması yoluyla güvence altına alınmıştır.

## **Yönetimin Etkinliği ve Hesap Verebilirliği**

### **a. Kurum, kalite güvencesi sistemini, mevcut yönetim ve idari sistemini, yöneticilerinin liderlik özelliklerini ve verimliliklerini ölçme ve izlemeye imkân tanıyacak şekilde tasarlamış mıdır?**

Türkiye Cumhuriyeti Anayasasına bağlı ve Yükseköğretimin belirlediği kriterler kapsamında yöneticiler belirlenerek performansları değerlendirilmektedir.

### **b. Yönetim ve idarenin kurum çalışanlarına ve genel kamuoyuna hesap verebilirliğine yönelik ilan edilmiş politikası var mıdır?**

Hayır yoktur.



## **E. Sonuç ve Değerlendirme**

Fakültemiz **Kalite Güvencesi, Eğitim-Öğretim, Araştırma-Geliştirme ve Yönetim Sistemi** başlıkları açısından güçlü ve zayıf yönler ile fırsatlar ve tehditler aşağıda özet olarak sunulmuştur.

Fakültemiz daha önce bir dış değerlendirme sürecinden geçmediğinden kuruma sunulmuş bir Kurumsal Geri Bildirim Raporu mevcut olmadığından iyileştirmeye açık yönleri sunulamamıştır.

Fakültemiz verileri komisyon tarafından değerlendirilerek SWOT analizi aşağıya çıkarılmıştır.

### **E.1 – Güçlü Yönler**

1. Uluslararası ve ulusal akademik ve sosyal birimler tarafından benimsenmiş kurumsal kimlik,
2. Yerel kurumlar ile olumlu ilişkiler,
3. Kalite yönetimi ve sürekli gelişim ilkesini benimseyen yönetim anlayışı,
4. Eğitim ve hizmet sunumunda geri bildirim sürecinin yerleşmiş olması,
5. Kurum içi çalışma ortamının açık, katılımcı ve demokratik yapısı,
6. Hastanenin üniversite yerleşkesinde eğitim ve hizmet birimlerinin bütünlük içinde olması,
7. Öğretim elemanlarının tamamına bilgisayar ve internet erişiminin sağlanmış olması,
8. Öğretim elemanları ve öğrencilerin araştırma yapabileceği kütüphane ve internet olanaklarının olması,
9. Öğrenci laboratuvarlarında her öğrenciye bir mikroskop düşmesi,
10. Kırsal hekimlik eğitiminin amacına uygun yapılması,
11. Tıp eğitimi Anabilim dalı faaliyetleri kapsamında öğrencilerimize 1, 2 ve 3. basamak sağlık hizmetlerini göstermek üzere çeşitli sağlık kuruluşlarında pratiğin yaptırılması,
12. Her uzmanlık dalında eğitim veriliyor olması,
13. Bünyesinde, multi disiplinler çalışmalarının yapıldığı donanımlı, müstakil deneysel ve klinik araştırma merkezinin bulunması,
14. Bilimsel yayın sıralamasında üst sıralarda yer alınmasını sağlayan bir akademik çalışma ortamının bulunması,
15. Gelişmesini ve altyapı çalışmasını büyük oranda tamamlamış olması,
16. Nitelikli sağlık hizmeti sunumuna imkan veren bina ve teknolojik alt yapısı,
17. Öğretim üyelerini yayın yapmaya teşvik edilmesi,
18. Tıbbi beceri laboratuvarının varlığı,
19. Öğrenci danışmanlığı sisteminin varlığı,
20. Eğitim programının çekirdek eğitim programına uyarlanmış olması,
21. Öğrenci dersliklerinin fiziksel koşullarının iyi düzeyde olması,
22. Kadrosunda deneyimli öğretim üyelerinin yanı sıra genç ve dinamik elemanları da bulundurması,
23. Öğretim üyelerinin çoğunluğunun eğitim becerileri kursunu almış olması,
24. Huzurlu ve adil bir çalışma ortamının bulunması,

25. Onkolojik cerrahi,
26. Tüm dallarda endoskopik cerrahi,
27. Rekonstrüktif cerrahi,
28. Reanimasyon,
29. Yoğun bakım merkezi (Anestezi, çocuk, yeni doğan, kalp-damar, dahili erişkin yoğun bakım),
30. Bir çok Anabilim Dalında dünya standartlarında alet, cihaz ve donanımın bulunması,
31. Uluslar arası camiada saygın bir yere sahip öğretim üyelerinin eğitim/öğretim/hizmet kadrosunda bulunması,
32. Patoloji immüno histokimya laboratuvarı- frozen section imkanı vs.,
33. Organ nakli merkezi açılma ruhsatının alınmış olması ve karaciğer naklinin yapılması,
34. Diyabet okulu,
35. Hasta çocuk okulu,
36. Yanık Merkezi, Tüp Bebek Merkezi,
37. Uyku Laboratuvarı bulunması,
38. Öğrencileri proje üretmeye ve araştırma yapmaya yönlendirme.

## **E.2 – Zayıf Yönler**

1. Bazı Anabilim Dallarında kalifiye elemanlarının sayısal azlığı,
2. Tıp eğitimi ile bilimsel bir alan olarak uğraşan insan gücü yetersizliği,
3. Ayrılan bütçenin yetersizliği,
4. Araştırma imkânlarının yeterince kullanılmaması,
5. Birçok Anabilim Dalında araştırma görevlisi yetersizliği,
6. Temel tıp bilimlerinde araştırma görevlisi yetersizliği,
7. Mezunlarımızla ilişki kurmada yetersizlik,
8. Öğretim üyelerimizin bilgi ve deneyimlerinden şehrimiz halkının yararlanma eksikliği,
9. Ameliyathane, laboratuvar ve çalışma alanlarımızda bazı standartların sağlanamaması,
10. Bazı Anabilim Dallarımızda yeterli akademik kadroya sahip olunmaması nedeniyle; bilimsel araştırmalara yeterli zaman ayrılamaması,
11. Bazı anabilim dallarının konuyu sahiplenme oranının düşük olması,
12. Öğretim üyelerinin yeterli motivasyona sahip olmaması,
13. Multidisipliner çalışma eksikliği,
14. Tıptaki gelişmeler sonucu “bilim dalı, seksiyon, birim vs.” şeklinde özelleşmeler nedeniyle eğitimin ve hizmetin bütünlüğü konusunda yaşanan sorunlar,
15. Basılı ders kaynağı eksikliği,
16. Araştırma görevlilerinin çalışma koşullarının ağırlığı,
17. Yoğun hasta yükü ve diğer faktörler nedeniyle bazı anabilim dalları ve/veya öğretim üyelerinin eğitime gerekli önemi verememesi,
18. Tıp Fakültesine hayırseverlerin ilgisizliği.

### **E.3 – Fırsatlar**

1. Hasta interlandının geniş olması (Elazığ, Bingöl, Tunceli, Mus),
2. Yeni derslik, büro ve eğitim alanlarının yeterli olması,
3. Erasmus, Farabi, Mevlana değişim programları yoluyla akademik personelin ve öğrencilerimizin yurt dışı deneyime sahip olma imkanı,
4. Bölgesel sağlık kuruluşlarıyla olumlu ilişkiler,
5. Tam gün çalışmayı sağlayacak yasal düzenlemenin yürürlüğe girmesi,
6. Tıp Fakültesinin sorunlarını bilen üniversite ve fakülte yönetimi,
7. Elazığ ilinin güvenilir ve yaşanılabilir bir şehir olması.

### **E.4 – Tehditler**

1. Sağlık politikalarındaki belirsizlik ve geçiş dönemleri,
2. Hizmet sırasında yasal mevzuat yetersizliği nedeniyle çalışma ortamının yeterince güvenli olmaması,
3. Sağlık hizmeti için sosyal güvenlik kuruluşlarının ödediği miktarın yetersizliği ve döner sermaye borçluluğunun sürmesi,
4. Öğrenci kontenjanlarının plansız arttırılması,
5. Araştırma görevlisi kadrolarının merkezi ve sayıca yetersiz olarak belirlenmesi,
6. Yetişmiş öğretim elemanlarının başka üniversite veya sağlık kurumlarına geçiş yapabilmesi.

**EK-1 : Hedefler :**

<b>HEDEFLER</b>	<b>FAALİYETLER</b>
	<b>1. Eğitim ve Öğretimle İlgili Hedefler</b>
<b>Hedef 1,1</b> Mezuniyet öncesi Tıp Eğitiminin ulusal çekirdek eğitim program ve tıp eğitimindeki çağdaş yaklaşımlar ışığında geliştirilerek güncel tıp bilgisi ile donanmış ülkemizde sık görülen hastalıkları iyi bilen, problem çözme, kendi kendine öğrenme ve iletişim becerisine sahip önceliği her durumda hastalarına hizmet olarak gören hekimler yetiştirmek.	<b>Faaliyet 1.1.1</b> Akademik kaliteyi yükseltmek, çağdaş eğitim-öğretim süreç ve müfredatlarının uygulanması açısından tüm Anabilim Dallarında ders içeriklerinin güncellenmesi tamamlanmış ve elektronik ortama konması çalışmaları sürmektedir
	<b>Faaliyet 1.1.2</b> Araştırma eğitim ve klinik tanıya dayalı destek hizmeti vermek üzere multidisipliner kullanıma olanak sağlayan güncel teknolojileri kullanımı desteklenmesi,
	<b>Faaliyet 1.1.3</b> Tıp eğitimi ile bilimsel bir disiplin olarak ilgilenen insan gücü yetiştirilmesi ve istihdamı konusunda yapılanması,
	<b>Faaliyet 1.1.4</b> Eğitim içeriğinin gözden geçirilmesi, tıp eğitimi komisyonunun değerlendirmeleri temelinde sorun saptanan ders kurullarında, stajlarda teorik ders yükünün düzenlenmesi ve ders kurullarının bütünlüşme bakımından yeniden değerlendirilmesi,
	<b>Faaliyet 1.1.5</b> Eğitim sürecinde öğrencilerin kurumsal aidiyet duygusunu güçlendirmek ve mezunlarla iletişim sağlayarak eğitim konusunda geri bildirim alınması için anket sistemine işlerlik kazandırılması,
	<b>Faaliyet 1.1.6</b> Öğretim Üyesi eksikliği olan bölümlerde bilimsel norm ve kriterler gözetilerek yeni öğretim üyelerinin kadroya dâhil edilmesi,
	<b>Faaliyet 1.1.7</b> Fakültemizde 13.04.2010 tarihinde Akreditasyon çalışmaları başlamış olup, 21.04.2010 tarihinde Akreditasyon Komitesi ilk toplantısını gerçekleştirerek 09.02.2011 tarihinde TEPDAD'a akreditasyon başvurusu gerçekleştirilmiştir. Akreditasyon başvurusunu takiben UTEAK tarafından yapılan denetimler, seminer ve kurslar ile eksiklikler giderilmeye çalışılmış ve en son 23-24 Şubat 2016 tarihinde PDÖ kursu düzenlenerek bir yıllık şartlı akreditasyon onaylanmıştır. Şartlı Akreditasyon sürecinde Fakültemizde Akreditasyon Öz Değerlendirme Kuruluna bağlı 9 (dokuz) alt komisyon ve Mezuniyet Öncesi Eğitim Koordinasyonu Yönergesi Doğrultusunda 6 (altı) alt Komisyon kurularak faaliyetlere hız verilmiştir. En son 15-18 Ocak 2017 tarihinde UTEAK tarafından yapılan değerlendirme ziyareti sonucu 01.01.2017 tarihinden 01.01.2020 tarihine kadar geçecek süre için ilk tam Akreditasyon gerçekleştirilmiştir.
<b>Hedef 1.2</b> Bütün Anabilim Dallarında uzmanlık eğitimini yeniden yapılandırılarak ulusal ve uluslararası akreditasyona hazırlanmak	<b>Faaliyet 1.2.1</b> Mezuniyet sonrası eğitim komisyonunun çalışmaları çerçevesinde uzmanlık eğitiminin aktif olarak izlenmesi,
	<b>Faaliyet 1.2.2</b> Tıpta ve Diş Hekimliğinde uzmanlık eğitimi gereği Sağlık Bakanlığı tarafından hazırlanacak olan asistan karnelerinin dijital ortamda hazırlanması ve uygulamaya başlanması,
	<b>Faaliyet 1.2.3</b> Asistan geri bildirimleri doğrultusunda Anabilim Dallarında, hastane yönetimi düzeyinde gerekli girişimlerde bulunulması, asistan geri bildirimlerinin düzenli olarak alınması,
	<b>Faaliyet 1.2.4</b> Başta poliklinikler olmak üzere asistanların çalışmaları sırasında gerekli öğretim üyesi desteğinin sağlanması,
	<b>Faaliyet 1.2.5</b> Asistan temsilciliği sisteminin güçlendirilmesi ve asistanların tıp fakültesi yönetimine katılımlarının artırılması,

	<p><b>Faaliyet 1.2.6</b> Asistan eğitimindeki rotasyonların düzenli olarak güncellenmesi ve yürütülmesinin sağlanması,</p> <p><b>Faaliyet 1.2.7</b> Anabilim Dalı uzmanlık eğitim programının uzmanlık derneklerince hazırlanan Çekirdek Eğitim Programına (ÇEP) uyumlu hale getirilmesi ve Bologna süreci kapsamında FÜ Web sayfasında görünür hale gelmesi,</p> <p><b>Faaliyet 1.2.8</b> Temel, dahili ve cerrahi alanda eksiklik nedeni ile tıpta uzmanlık eğitiminde aksamaların olduğu dallarda dış rotasyona olanak sağlanması,</p> <p><b>Faaliyet 1.2.9</b> Araştırma Görevlilerinin Bilimsel Araştırma Projelerinde daha fazla yer almalarını teşvik edilmesi.</p>
<p><b>Hedef 1.3</b> Öğretim Elemanları için Eğitimcilerin Eğitim Programlarını Sürekli Düzenlemek</p>	<p><b>Faaliyet 1.3.1</b> Öğretim yöntemi ve teknikleri konusunda teorik ve uygulamalı bazı alanlarda kurslar açılmış ve eksikliği hissedilen alanlarda kurslar açılması devam etmektedir</p> <p><b>Faaliyet 1.3.2</b> Fakültemiz Öğretim Üyelerine 2015 yılında “Tıp Eğitiminde Ölçme ve Değerlendirme” kursu, 2016 yılı içinde “Eğitimcilerin Eğitimi” ve “Probleme Dayalı Öğretim Teknikleri” kursları düzenlenmiştir.</p>
	<p><b>2. Bilimsel Araştırma ve Geliştirme ile İlgili Hedefler</b></p>
<p><b>Hedef 2.1</b> Araştırma kaynaklarının bir politika çerçevesinde verimli kullanılmasını sağlamak, bilimsel araştırma kalitesini arttırmak</p>	<p><b>Faaliyet 2.1.1</b> FÜBAP destekli Bilimsel Araştırma ve Geliştirme Proje sayı ve ödenekleri 2012-2015 döneminde yıllık ortalama %30 artış göstererek hedefe ulaşılmıştır. 2016 yılında Ülkemizde vatan hainlerinin gerçekleştirmek istediği darbe girişimi sonucu İktidardaki sivil otoritenin devletin milleti ile bölünmez bütünlüğünü sağlamak için uygulamaya koyduğu mali disiplin dolayısıyla proje sayı ve ödenek tutarları azalmıştır.</p>
	<p><b>Faaliyet 2.1.2</b> Fakülte Öğretim üye ve görevlilerinin proje hazırlama, kapsam, içerik ve başvuru şartlarının asgari düzeyde sağlanmasına yönelik Fakültemiz bünyesinde FÜTBAYK (Fırat Üniversitesi Tıp Fakültesi Bilimsel Araştırma ve Yayın Destekleme Komisyonu) kurularak, Öğretim Üyelerine hizmet vermeye başlamıştır</p>
	<p><b>Faaliyet 2.1.3</b> SCI, SCI-E ve diğer uluslararası indekslere giren dergilerdeki yayın sayısını artırılması</p>
	<p><b>Faaliyet 2.1.4</b> Yüksek atıf sayısı alabilecek yayın sayısını artırılması konusunda FÜTBAYK tarafından Öğretim Üyelerine hizmet verilmektedir</p>
	<p><b>Faaliyet 2.1.5</b> Patent alabilecek araştırma sayısını artırılması</p>
	<p><b>Faaliyet 2.1.6</b> Araştırma yöntemleri konusunda düzenlenen kursların kapsamının genişletilerek devamlılığını sağlanması için Öğretim Üyelerine bilimsel yayın hazırlama konulu eğitim ve istatistik programları düzenlenecektir</p>
	<p><b>Faaliyet 2.1.7</b> Asistan tezlerinin yurtdışı yayın olabilmesi ve düzeyli yayınlar yapılabilmesi için makale yazımı konusunda (dil, istatistik vb. ) destek sağlanması hususunda yılda en az iki kez olmak üzere Araştırma Görevlilerine yönelik makale yazımı ve istatistik yöntemler konusunda seminer planlanmıştır</p>
	<p><b>Faaliyet 2.1.8</b> Bilimsel yayın yazma, etik kurallara uyma ve istatistiksel analizlerin kullanımı öğretileri için periyodik kurslar düzenleme</p>
	<p><b>Faaliyet 2.1.9</b> Tüm Anabilim Dalları Kongre, sempozyum, seminer ve diğer bilimsel etkinlikler düzenleme konusunda desteklenmektedir</p>
	<p><b>Faaliyet 2.1.10</b> Tüm birimlerde Toplam Kalite Yönetimini uygulamak</p>

	<p align="center"><b>Faaliyet 2.1.11</b></p> <p>Fakültemiz uluslararası yayın sayısının artırılmasına yönelik özendirici çalışmalar yapılması yönünde Rektörlük tarafından Uluslararası katımlı ve Uluslararası kongre sözlü bildirimlerine maddi destek uygulaması yürürlüğe konulmuştur</p>
<p align="center"><b>Hedef 2.2</b> Tıp Fakültesi araştırma alt yapısını güçlendirmek</p>	<p align="center"><b>Faaliyet 2.2.1</b></p> <p>Uluslar arası ilaç araştırmaları için referans merkezi haline gelmek, bunun için klinik araştırma birimini farmakokinetik araştırma kapasitesi açısından güçlendirilmesi</p>
	<p align="center"><b>Faaliyet 2.2.2</b></p> <p>Genetik, kök hücre vb. Alanlarda Anabilim Dalları ile ortak çalışmaları özendirmek, bu alanlarda bölgesel merkez olma amacıyla Tıbbi Genetik Anabilim Dalında 2 öğretim üyesi kazandırılmış ve söz konusu bilimsel çalışmalar başlatılmış ve artarak devam etmesi sağlanacaktır</p>
	<p align="center"><b>Faaliyet 2.2.3</b></p> <p>Kurulan araştırma merkezlerinin uzun dönemli olarak desteklenmesi</p>
	<p align="center"><b>Faaliyet 2.2.4</b></p> <p>Araştırma yöntemleri konusunda düzenlenen kursların devamlılığını sağlanması</p>
	<p align="center"><b>Faaliyet 2.2.5</b></p> <p>Organ, doku ve hücre nakli alanında altyapı oluşturularak Fakültemiz Genel Cerrahi AD. tarafından organ nakli yapılmış olup; ileri dönemlerde sayının artırılması hedeflenmektedir</p>
	<p align="center"><b>Faaliyet 2.2.6</b></p> <p>Klinik ve deneysel araştırmalar için laboratuvar imkânlarını arttırmak, analiz ve ölçüm cihazları sayısında artış sağlanması</p>
<p align="center"><b>Hedef 2.3</b> Akademik Personelin niteliğini yükseltmek</p>	<p align="center"><b>Faaliyet 2.3.1</b></p> <p>Akademik Personelin ilgili yurt dışı merkezlerle ortak çalışmasını özendirilmesi</p>
	<p align="center"><b>Faaliyet 2.3.2</b></p> <p>AB değişim programlarından etkin şekilde yararlanması hususunda 2015 yılında 20 öğrencinin Erasmus Staj Hareketliliği kapsamında Romanya, İtalya ve Hırvatistan'da incelemelerde bulunması ve Romanya'dan gelen 4 öğrencinin Fakültemizde incelemelerde bulunması sağlanmıştır</p>
	<p align="center"><b>Faaliyet 2.3.3</b></p> <p>Akademik yükseltme ölçütlerinin belli aralıklarla güncellenmesine devam edilmesi</p>
	<p align="center"><b>Faaliyet 2.3.4</b></p> <p>Anabilim Dalı uygulamalarında ekol çeşitliliği sağlanması amacıyla akademik personel atamalarında farklı ekollere sahip öğretim üyelerinin de değerlendirilmesi</p>
	<p align="center"><b>Faaliyet 2.3.5</b></p> <p>Her öğretim üyesinin yılda en az bir kez başka Anabilim Dalı öğretim üyesi ile ortak multidisipliner çalışma yapmasını teşvik edilmesi</p>
	<p align="center"><b>Faaliyet 2.3.6</b></p> <p>Tüm öğretim üyelerinin akademik eğitici döneminin ilk yıllarında eğitimcilerin eğitimi kursuna katılımını sağlamak ve bu kursları periyodik olarak gerçekleştirilmesi</p>
<p><b>3. Öğrencilere Yönelik Hedefler</b></p>	
<p align="center"><b>Hedef 3.1</b> Öğrenciye Yönelik Sosyal Faaliyetleri Arttırmak</p>	<p align="center"><b>Faaliyet 3.1.1</b></p> <p>Öğrenci danışmanlık sistemi güncellenerek öğretim üyeleri ve öğrencilere duyurulmuştur. Aktif işlerliği için çalışmalar sürdürülmektedir</p>
	<p align="center"><b>Faaliyet 3.1.2</b></p> <p>Kariyer planlamasında danışmanlık hizmeti sunulması çalışmalarının mevcut danışmanlık sistemi ile bir arada yürütülmesi kapsamında öğrencilere kariyer yönetimi ile ilgili bilgilendirme toplantısı düzenlenecektir</p>
<p><b>4. Topluma Yönelik Hedefler</b></p>	
<p align="center"><b>Hedef 4.1</b> Toplum Fakülte Bütünleşmesini Sağlamak</p>	<p align="center"><b>Faaliyet 4.1.1</b></p> <p>Topluma yönelik tanıtım ve kamuoyu oluşturmak amacıyla öğretim üyelerimiz tarafından Üniversitemiz televizyonu ve yerel televizyon kanallarında bilgilendirmeler yapılmaktadır</p>
	<p align="center"><b>Faaliyet 4.1.2</b></p> <p>2015 yılı içinde 09.10.2015 tarihinde iki Öğretim Üyesi tarafından "Her Yönüyle Obezite" ve 25.12.2015 tarihinde yine iki Öğretim Üyesi tarafından "Çocuk ve Erişkinlerde Dikkat Eksikliği ve Hiperaktivite" konulu bilgilendirme toplantıları halka açık olarak gerçekleştirilmiştir.</p>


<p><b>Hedef 4.2</b> Toplumun Gelişimine Katkı Sağlamak</p>	<p><b>Faaliyet 4.2.2</b> Güncel sağlık sorunları ile ilgili halkın katılımına açık seminer, sempozyum ve paneller düzenlemek</p>
<p><b>5. Paydaşlara Yönelik Hedefler</b></p>	
<p><b>Hedef 5.1</b> Öğrencilere Fakülteye Paydaşlık Şuurunu Kazandırmak</p>	<p><b>Faaliyet 5.1.1</b> Fakültemizde öğrenci geri bildirimini Tıp Eğitimi Anabilim Dalı tarafından anket sistemi kullanılarak aktif şekilde sürdürülmektedir</p>
	<p><b>Faaliyet 5.1.2</b> Öğrenci ve Asistan temsilciliği sistemi etkin şekilde yürütülmektedir</p>
<p><b>6. İnsan Kaynaklarına Yönelik Hedefler</b></p>	
<p><b>Hedef 6.1</b> Personeli Nitelik ve Nicelik Yönünden Geliştirmek</p>	<p><b>Faaliyet 6.1.1</b> Akademik personel sayısı Öğretim Üyesi olarak 2012 yılında 151 iken 2013 yılında 161 (%6,63 artış), 2014 yılında 175 (%8,69 artış) ve 2015 yılında ise 186 (%6,28 artış) sayısına ulaşılmış; 2016 yılı içindeki melun darbe girişimi sonucu görevden uzaklaştırmalar ve yeni atamaların güçlüğünden dolayı Öğretim Üye sayısı 178 (%4,31 azalış) olarak gerçekleşmiştir.</p>
	<p><b>Faaliyet 6.1.2</b> İdari personelin bilgi ve beceri düzeyini arttırmak için hizmet içi eğitim kursları düzenlenmesi</p>

**EK-2 : Tıp Fakültesi Paydaş Listesi**

Paydaşlar	Paydaş Durumu	Hizmet Alanlar	Çalışanlar	Temel Ortak	Stratejik Ortak	Etkisi	Önemi
<b>Akademik Personel</b>	İç Paydaş		X			Güçlü	Yüksek
<b>İdari Personel</b>	İç Paydaş		X			Güçlü	Yüksek
<b>Öğrenciler</b>	İç Paydaş	X				Güçlü	Yüksek
<b>Veliler</b>	Dış Paydaş	X				Güçlü	Yüksek
<b>YÖK</b>	Dış Paydaş			X		Güçlü	Yüksek
<b>Milli Eğitim Bakanlığı</b>	Dış Paydaş			X		Güçlü	Yüksek
<b>Sağlık Bakanlığı</b>	Dış Paydaş			X		Güçlü	Yüksek
<b>Kalkınma Bakanlığı</b>	Dış Paydaş			X		Güçlü	Yüksek
<b>Bilim Sanayi ve Teknoloji Bakanlığı</b>	Dış Paydaş			X		Güçlü	Yüksek
<b>Valilik</b>	Dış Paydaş			X		Güçlü	Yüksek
<b>Rektörlük</b>	Dış Paydaş			X		Güçlü	Yüksek
<b>TÜBİTAK</b>	Dış Paydaş	X		X		Güçlü	Yüksek
<b>Sivil Toplum Örgütleri</b>	Dış Paydaş	X			X	Güçlü	Yüksek
<b>Diğer Üniversiteler</b>	Dış Paydaş				X	Zayıf	Düşük
<b>Yazılı ve Görsel Basın</b>	Dış Paydaş	X			X	Güçlü	Yüksek
<b>Kamu ve Özel Sağlık Kuruluşları</b>	Dış Paydaş	X			X	Zayıf	Düşük
<b>Toplum</b>	Dış Paydaş	X				Güçlü	Yüksek
<b>Hasta ve Yakınları</b>	Dış Paydaş	X				Güçlü	Yüksek
<b>Tedarikçiler</b>	Dış Paydaş				X	Güçlü	Yüksek
<b>Sosyal Güvenlik Kurumları</b>	Dış Paydaş				X	Güçlü	Yüksek
<b>Meslek Odaları</b>	Dış Paydaş				X	Güçlü	Yüksek
<b>Uluslararası Kurum ve Kuruluşlar</b>	Dış Paydaş				X	Güçlü	Yüksek



**Kurum İ Deęerlendirme Raporu (KİDR) Hazırlama Komisyonu:**

Prof. Dr. Fatih Serhat EROL	Dekan Yardımcısı	Başkan	
Prof. Dr. Sinan CANPOLAT	Temel Tıp Bil. Böl. Bşk.	Üye	
Prof. Dr. Ziya ÇETİNKAYA	Cerrahi Tıp Bil. Böl. Bşk.	Üye	
Prof. Dr. Ayhan DOĐUKAN	Dahili Tıp Bil. Böl. Bşk.	Üye	