

**T.C.
FIRAT ÜNİVERSİTESİ
TIP FAKÜLTESİ DEKANLIĞI**



**2014-2018 DÖNEM
STRATEJİK PLANI**

Elazığ 2013

İÇİNDEKİLER

Sayfa

İÇİNDEKİLER.....	I
TABLOLAR LİSTESİ.....	II
ŞEKİLLER LİSTESİ.....	III
ÖNSÖZ.....	1
1. GİRİŞ.....	2
2. TARİHİ GELİŞİM.....	3
3. STRATEJİK PLANLAMA SÜRECİ.....	8
4. DURUM ANALİZİ.....	8
4.1. Yasal Yükümlülük ve Mevzuat Analizi.....	8
4.2. Faaliyet Alanları, Ürün ve Hizmetler.....	10
4.2.1. Eğitim Öğretim Faaliyetleri ile ilgili Veriler.....	10
4.2.2. İnsan Kaynakları.....	11
4.2.3. Araştırma ve Yayın.....	12
4.2.4. Bilgi ve Teknolojik Kaynaklar.....	14
4.2.5. Fiziki İmkanlar.....	15
4.2.6. Mali Durum.....	17
4.3. Paydaş Analizi.....	18
4.3.1. Temel Kavramlar.....	18
4.3.2. Paydaş Belirlemede İstihdam Analizi.....	19
4.3.3. Fakültemizin Paydaşları.....	19
4.3.4. Paydaşlar Analizi.....	20
4.4. Çevre Analizi.....	22
4.4.1. SWOT Analizi.....	22
4.4.1.1. Güçlü Yönler.....	22
4.4.1.2. Zayıf Yönler.....	23
4.4.1.3. Fırsatlar.....	24
4.4.1.4. Tehditler.....	24
5. MİSYON VİZYON.....	25
5.1. Misyon.....	25
5.2. Vizyon.....	25
5.3. Temel Değerler.....	26
6. STRATEJİLER.....	27
6.1. Eğitim ve Öğretimle ilgili Stratejiler.....	27
6.2. Bilimsel Araştırma Stratejileri.....	28
6.3. Öğrenciye Yönelik Stratejiler.....	29
6.4. Topluma Yönelik Stratejiler.....	30
6.5. Paydaşlara Yönelik Stratejiler.....	30
6.6. İnsan Kaynakları Yönetimi Stratejileri.....	30
7. PERFORMANS EYLEMLERİ VE GÖSTERGELERİ.....	31
7.1. Eğitim ve Öğretimle ilgili Eylemler ve Göstergeler.....	31
7.2. Bilimsel Araştırma ile ilgili Eylemler ve Göstergeler.....	33
7.3. Öğrencilere Yönelik Eylemler ve Göstergeler.....	35
7.4. Topluma Yönelik Eylemler ve Göstergeler.....	35
7.5. Paydaşlara Yönelik Eylemler ve Göstergeler.....	35
7.6. İnsan Kaynakları Yönetimi ile ilgili Eylemler ve Göstergeler.....	36

TABLolar LİSTESİ

Tablo 1. Yıllar İtibariyle Kız ve Erkek Öğrencilerin Yüzdelerik Dağılımı	10
Tablo 2. Eğitim Alan Öğrenci Sayısı.....	10
Tablo 3. Fakültemize Başvuran Öğrencilerin ÖSS Puanları.....	10
Tablo 4. Yıllara Göre Yabancı Uyruklu Öğrenci Sayıları	10
Tablo 5. Öğretim Üyesi Başına Öğrenci Sayısı.....	11
Tablo 6. Yıllara Göre Akademik Personel Sayısı	11
Tablo 7. Yıllara Göre Öğretim Üye Sayısı Değişimi	11
Tablo 8. Hizmet Sınıfına Göre İdari Personel Sayıları (Kadro Durumu)	11
Tablo 9. Hizmet Sınıfına Göre İdari Personel Sayıları (Fiili Durum)	12
Tablo 10. İdari Personel Eğitim Durumu (Fiili Durum)	12
Tablo 11. Yıllara Göre Bilimsel Faaliyet Sayıları.....	12
Tablo 12. Yurtdışı (SCI, SCI-E) Yayınları (2010-2012 Yılları)	12
Tablo 13. Düzenlenen Bilimsel Toplantı Sayıları.....	13
Tablo 14. Bilimsel Araştırma Projeleri Koordinatörlüğü Desteğinde Yapılan Çalışmalar	13
Tablo 15. Diğer Teknolojik Donanımlar	14
Tablo 16. Hizmet Alanları	15
Tablo 17. Spor Tesisleri	16
Tablo 18. Bütçe Ödenekleri ve Harcama (2008 – 2012 Yılları).....	17
Tablo 19. Fakültemiz İstihdam İmkanları.....	19
Tablo 20. Fakültemiz İç Paydaşları	19
Tablo 21. Fakültemiz Dış Paydaşları	20
Tablo 22.a. Eğitim ve Öğretimle İlgili Eylemler ve Göstergeler	31
Tablo 22.b. Eğitim ve Öğretimle İlgili Eylemler ve Göstergeler	32
Tablo 22.c. Eğitim ve Öğretimle İlgili Eylemler ve Göstergeler	32
Tablo 23.a. Bilimsel Araştırma Ve Geliştirmeyle İlgili Eylemler ve Göstergeler	33
Tablo 23.b. Bilimsel Araştırma Ve Geliştirmeyle İlgili Eylemler ve Göstergeler.....	34
Tablo 23.c. Bilimsel Araştırma Ve Geliştirmeyle İlgili Eylemler ve Göstergeler	34
Tablo 24. Öğrencilere Yönelik Eylem ve Göstergeler	35
Tablo 25.a. Topluma Yönelik Eylem ve Göstergeler	35
Tablo 25.b. Topluma Yönelik Eylem ve Göstergeler	35
Tablo 26. Paydaşlara Yönelik Eylem ve Göstergeler	36
Tablo 27. İnsan Kaynaklarına Yönelik Eylem ve Göstergeler	36

ŞEKİLLER LİSTESİ

Şekil 1. Akademik Yönetim Şeması.....	5
Şekil 2. Akademik Teşkilat Şeması.....	6
Şekil 3. İdari Teşkilat Şeması.....	7

ÖNSÖZ

Doğu Anadolu Bölgesinde bir sağlık merkezi olma kimliğini yıllardır taşıyan fakültemizin bölgemiz insanına ve Türk Tıbbı'na artan bir heyecanla hizmet ve Avrupa Birliği Standart'larında eğitim veren Tıp Fakültelerinden biri olmasını hedeflemekteyiz.

Sağlık Bakanlığı'nın ve Tıp Sağlık Bilimleri Eğitim Konseyi'nin Tıp Fakültelerinde okutulacak ortak çekirdek eğitim programı fakültemizin bütün sınıflarında sürekli yenilenmek kaydıyla hayata geçirilmiş ve geçirilmeye devam edilecektir. Eğitimimizin başarısında teorik ve pratik dersler sonucu kazandırılan bilgi ve becerilerin yanı sıra; bu kutsal mesleğin onuruna yakışır davranışların, altı yıllık bir zaman sürecinde mezun olacak öğrencilerimize yansıtılması hedeflerimiz arasındadır.

Fakültemizin İnternet bağlantılı bilgiye ulaşma olanakları; her öğretim üyesine bir bilgisayar temin etme ve bunların ileri bir düzeye ulaştırılması hedeflenmiştir.

Fakültemiz Bünyesinde bulunan anabilim dallarına bağlı bilim dallarının sayılarının arttırılarak geliştirilmesi ve bütün anabilim dalları için yeterli öğretim üyesi temini başlıca hedeflerimiz arasındadır.

Bu çerçevede; sayamadığımız birçok hedeflerimizin gerçekleşmesi için stratejik planlarımızda yer alan misyon, vizyon, stratejik amaç ve hedeflere uyumlu kaliteli bir tıp eğitimi verilmesine gayret gösterilmektedir.

Prof. Dr. İrfan ORHAN
Dekan

1. GİRİŞ

Bu doküman ile Fırat Üniversitesi Tıp Fakültesi'nin misyon, vizyon ve temel değerleri ortaya koyularak 2014-2018 yıllarına ait strateji ve hedeflerinin oluşturulması amaçlanmıştır. Yönetmelik, eğitim, araştırma ve uygulama faaliyetlerinde fakültemizdeki tüm anabilim dallarının ortak strateji ve hedefler doğrultusunda faaliyetlerde koordinasyon ve sinerjinin oluşturulması, bu hedeflere ulaşmak için fakülte kaynaklarının daha etkin ve verimli olarak kullanımının sağlanması gerçekleştirilecektir.

5018 Sayılı Kamu Mali Yönetimi ve Kontrol Kanunu ile kanun kapsamında bulunan "Kamu idareleri; kalkınma planları, programlar, ilgili mevzuat ve benimsedikleri temel ilkeler çerçevesinde geleceğe ilişkin misyon ve vizyonlarını oluşturmak, stratejik amaçlar ve ölçülebilir hedefler saptamak, performanslarını önceden belirlenmiş olan göstergeler doğrultusunda ölçmek ve bu sürecin izleme ve değerlendirmesini yapmak amacıyla katılımcı yöntemlerle stratejik plan hazırlarlar" denilerek kamu kurumlarına stratejik plan yapma yükümlülüğü getirilmiştir.

Devlet Planlama Teşkilatı Müsteşarlığı tarafından 26 Mayıs 2006 tarih ve 26179 Sayılı Resmi Gazete'de yayımlanan "Kamu İdarelerinde Stratejik Planlamaya İlişkin Usul ve Esaslar Hakkında Yönetmelik" gereğince Fakültemiz ilk olarak 2009-2013 yıllarını kapsayan 5 (beş) yıllık dönem için Stratejik Plan hazırlamıştır.

Yukarıda anılan kanun ve yönetmelik kapsamında Fakültemiz yönetimince katılımcı esaslar dahilinde 2014-2018 dönemini kapsayan ikinci beş yıllık Stratejik Plan çalışmaları başlatılmış olup, bu süreçte Üniversitemiz Stratejik Planı'nın bir parçası olarak Tıp Fakültesinde de 2014-2018 yıllarını kapsayacak plan hazırlanması amaçlanmıştır.

2. TARİHİ GELİŞİM

Fırat Üniversitesi bünyesinde bir Tıp Fakültesi açılması konusunda ilk girişimler, Üniversiteden Devlet Planlama Teşkilatı'na (DPT) gönderilen 21 Nisan 1972 tarih ve 14/753 sayılı yazı ile başlamıştır. Devlet Planlama Teşkilatı Müsteşarlığı, Fırat Üniversitesinde Sağlık Bilimleri Fakültesinin açılmasının 25 Mayıs 1972 tarih ve 2.5.6.3.2.72-3940 sayılı yazısı ile uygun gördüğünü belirtmiş ve bu Fakültenin esasının "Tıp" olacağı kaydedilmiştir.



Çalışmalara bir süre ara verildikten sonra, Üniversite Senatosu'nun Tıp Fakültesinin açılması ile ilgili 7 Ocak 1976 gün ve 9 sayılı kararı ve gerekçeli rapor Milli Eğitim Bakanlığı ile Üniversitelerarası Kurul Başkanlığına sunulmuştur. Milli Eğitim Bakanlığı Yükseköğretim Genel Müdürlüğü'nün 20 Eylül 1976 gün ve 030-15/30198 sayılı yazılarıyla bildirilen Fırat Üniversitesine bağlı olarak bir Tıp Fakültesinin açılması kararı üzerine kuruluş çalışmalarına hız verilmiştir.

2547 sayılı Yükseköğretim Kanununun yayımına kadar bu girişimler sürdürülmüş, bundan sonra 41 sayılı K.H.K. ile Fırat Üniversitesi Tıp Fakültesi 1983-1984 öğretim yılında 106 öğrenci ile Elazığ'da eğitime başlamıştır. Sağlık ve Sosyal Yardım Bakanlığı ile Fırat Üniversitesi Rektörlüğü arasında yapılan bir protokol ile de yaklaşık 200 yataklı Doğum Hastanesi, Fırat Üniversitesi Araştırma ve Uygulama Hastanesine dönüştürülerek Tıp Fakültesinin eğitim ve öğretim hizmetlerine tahsis edilmiştir.

Sağlık Bakanlığından 24.12.1984 tarihinde alınan Doğum Hastanesi devir teslim komisyonu kararı ile 21.03.2005 tarihinden itibaren Sağlık Bakanlığına iade edilmiştir.

Üniversitemiz kampus alanı içinde devam eden Fırat Üniversitesi Hastanesi inşaatının 100.500 m²'lik kısmı tamamlanarak, 980 yatak kapasitesi ve poliklinikler hizmete sunulmuştur.

Tıp Fakültesi kendi binasında eğitime 31.12.1995 tarihinde başlamıştır. Bu binada öğretim üyeleri büroları yanı sıra üç adet amfi, iki adet çok amaçlı laboratuvar ve kantin bulunmaktadır.

Fakültemiz mevcut binalarına ek olarak 07.10.2009 tarihinde inşasına başlanan bina 26.12.2011 tarihinde tamamlanarak kullanıma sunulmuştur. Ek bina 2.602 m² yerleşim alanı üzerine 10.039 m² kullanım alanı sunacak şekilde tasarlanmış olup; maliyetine 7.000.000,00.- TL. harcanmıştır. İnşası tamamlanan ek binada 400 kişilik konferans salonu, 142 kişilik 3 adet amfi, 126 kişilik bir adet mikroskop laboratuvarı, 180 kişilik kütüphane/okuma salonu, 145 kişilik çok amaçlı toplantı salonu, 81 kişilik 2 adet çok amaçlı laboratuvar, 56 adet büro, 15 adet anabilim dallarına ait araştırma laboratuvarı, 5 adet seminer odası ve 2 adet soğuk oda mevcuttur. Fakültemizin yeni yapılan ek binası ile birlikte brüt genel kullanım alanı 21.430 m²'ye çıkarılmıştır.

Fakültemizde hali hazırda 43 Anabilim Dalı, 24 Bilim Dalı, 69 Profesör, 40 doçent, 42 Yardımcı Doçent, 265 Araştırma Görevlisi ve 683 öğrenci bulunmaktadır.

Mart 2013 tarihi itibarıyla Fakültemizde 954 ihtisasını tamamlayan uzman 1864 mezun olan öğrenci mevcuttur.

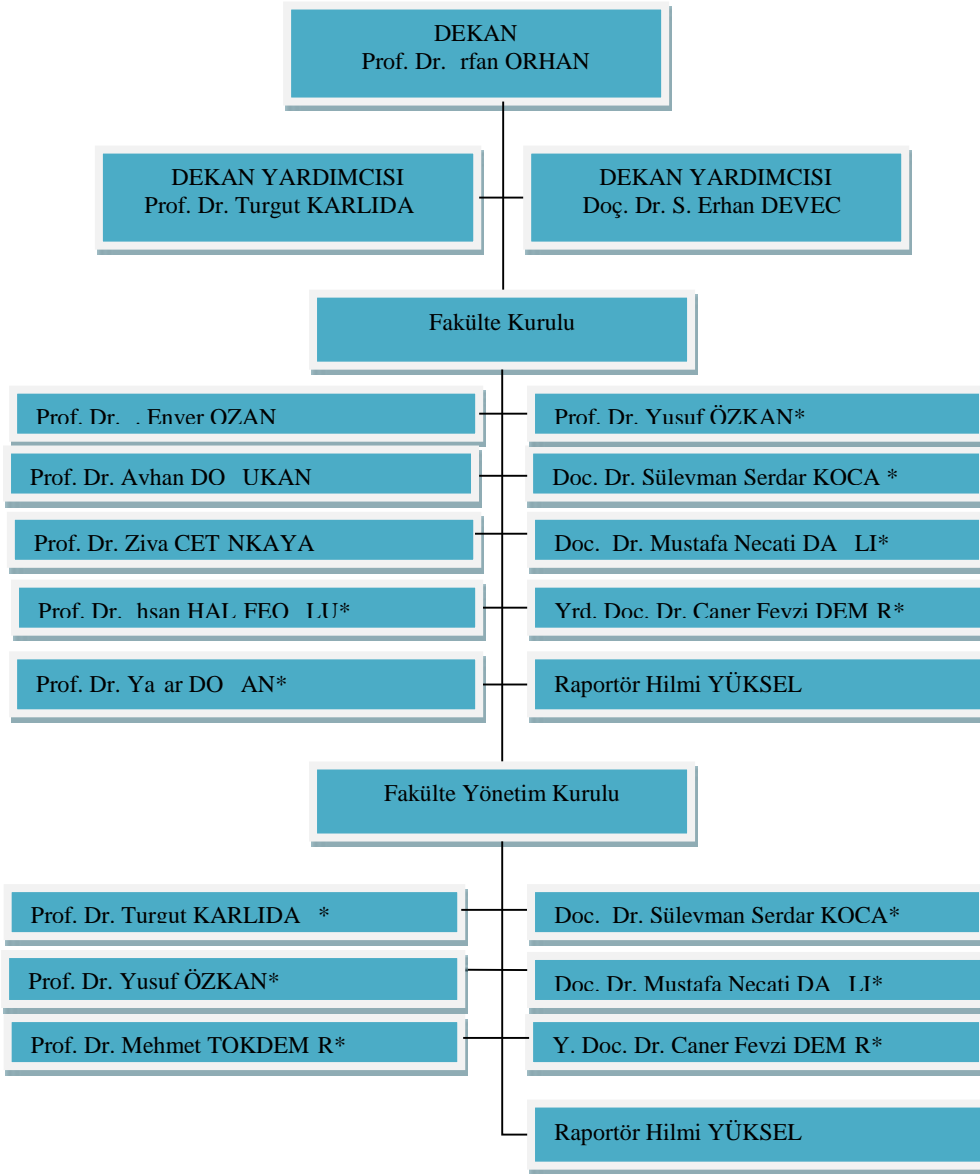
Doğu Anadolu Bölgesinde bir sağlık merkezi olma kimliğini yıllardır taşıyan fakültemizin bölgemiz insanına ve Türk Tıbbı'na artan bir heyecanla hizmet ve Avrupa Birliği Standart'larında eğitim veren Tıp Fakültelerinden biri olmasını hedeflemekteyiz.

Sağlık Bakanlığı'nın ve Tıp Sağlık Bilimleri Eğitim Konseyi'nin Tıp Fakültelerinde okutulacak ortak çekirdek eğitim programı fakültemizin bütün sınıflarında sürekli yenilenmek kaydıyla hayata geçirilmiş ve geçirilmeye devam edilecektir. Eğitimimizin başarısında teorik ve pratik dersler sonucu kazandırılan bilgi ve becerilerin yanı sıra; bu kutsal mesleğin onuruna yakışır davranışların, altı yıllık bir zaman sürecinde mezun olacak öğrencilerimize yansıtılması amaçlanmaktadır.

Fakültemiz bünyesinde bulunan anabilim dallarına bağlı bilim dallarının sayılarının artırılarak geliştirilmesi ve bütün anabilim dalları için yeterli öğretim üyesi temini de ana hedeflerimiz arasındadır.

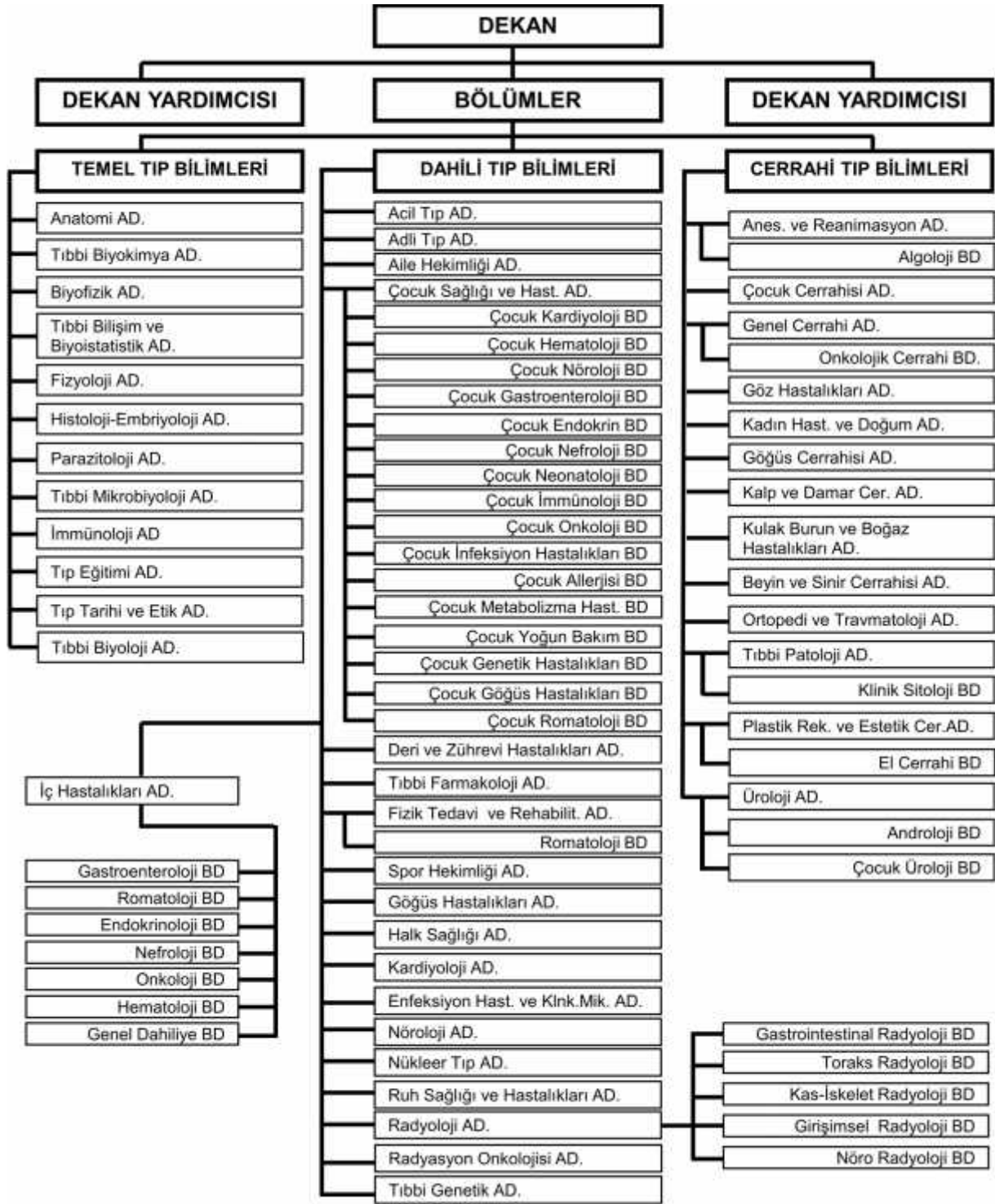
Bu çerçevede; hedeflerimizin gerçekleşmesi için stratejik planlarında yer alan misyon, vizyon, stratejik amaç ve hedeflere uyumlu kaliteli bir tıp eğitimi verilmesine gayret gösterilmektedir.

Şekil 1. Akademik Yönetim Şeması

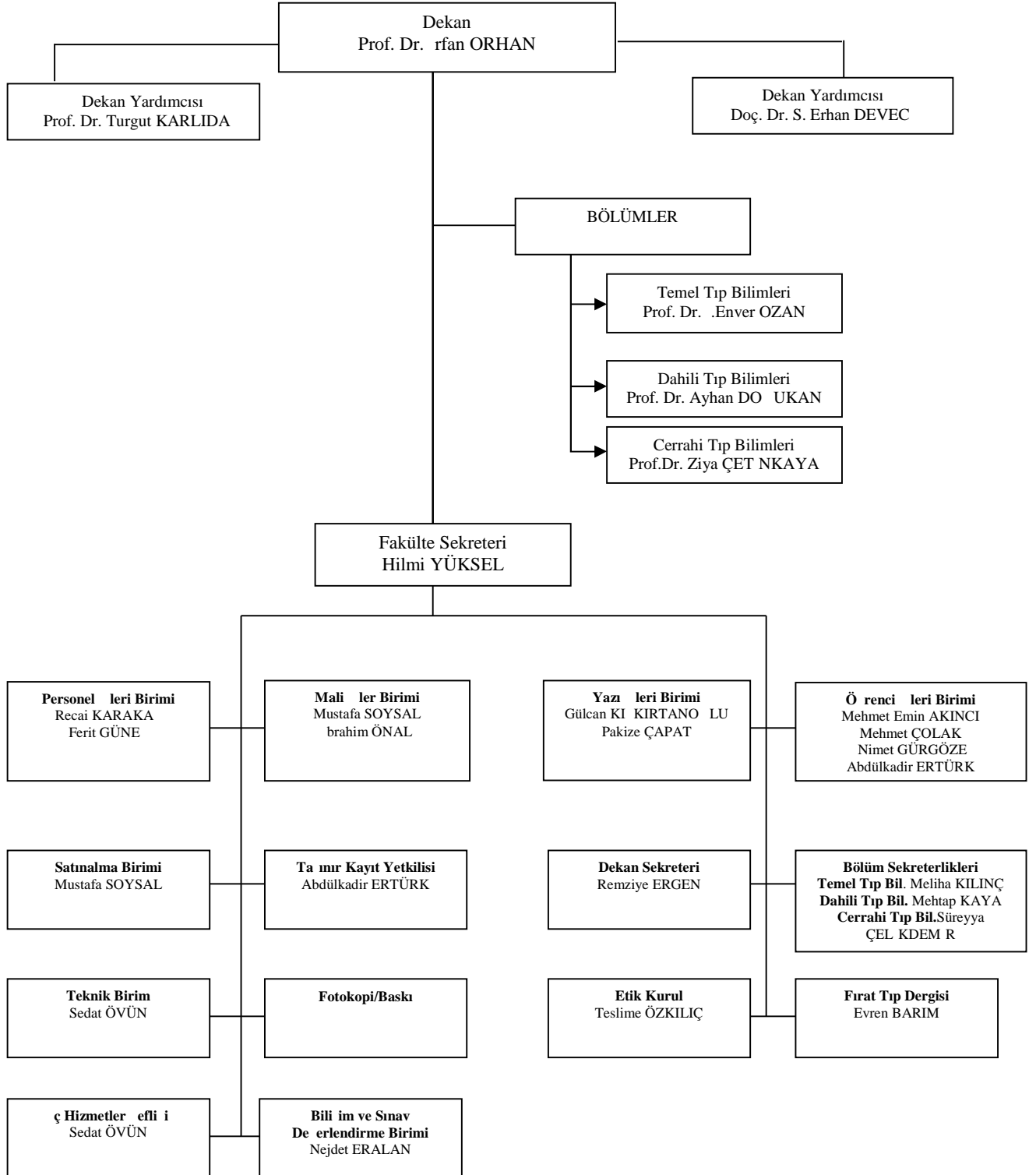


* Seçilen üyeler

Şekil 2. Akademik Teşkilat Şeması



Şekil 3. İdari Teşkilat Şeması



3. STRATEJİK PLANLAMA SÜRECİ

Fırat Üniversitesi Rektörlüğünün 31.01.2013 tarih ve 32321771/72-1735 sayılı yazısıyla birimizde Stratejik Planlama çalışmaları başlatılmıştır. Bu amaçla Fakültemiz Dekan Yardımcısı Prof. Dr. Turgut KARLIDAĞ başkanlığında; Dekan Yardımcısı Doç. Dr. S. Erhan DEVECİ, Temel Tıp Bilimleri Bölümü Başkanı Prof. Dr. İ. Enver OZAN, Dahili Tıp Bilimleri Bölümü Başkanı Prof. Dr. Ayhan DOĞUKAN, Cerrahi Tıp Bilimleri Bölümü Başkanı Prof. Dr. Ziya ÇETİNKAYA, Fakülte Sekreteri Hilmi YÜKSEL ve Mali Birim Sorumlusu Tekniker Mustafa SOYSAL olmak üzere 7 (yedi) üyeden oluşturulan Stratejik Planlama Kurulu, Dekanlığımızın 08.02.2013 tarih ve 50807385/351 sayılı yazısıyla hazırlıklara başlamıştır.

2008 yılında hazırlanan Stratejik Plan çalışmalarından yola çıkılarak gerekli değerlendirmeler yapılmış ve bu değerlendirmeler ışığında "Stratejik Plan" hazırlanmıştır.

4. DURUM ANALİZİ

4.1. Yasal Yükümlülükler ve Mevzuat Analizi

Milli Eğitim Bakanlığı Yükseköğretim Genel Müdürlüğü'nün 20 Eylül 1976 gün ve 030-15/30198 sayılı yazısıyla kurulmuştur.

Türkiye Cumhuriyeti Anayasasında ve 2547 sayılı Yükseköğretim Kanununda Üniversitelerin görev ve sorumlulukları açıklanmıştır.

Türkiye Cumhuriyeti Anayasası'nın 130 uncu maddesinde; Bu görevler;

- J) Çağdaş eğitim-öğretim esaslarına dayanan bir düzen içinde milletin ve ülkenin ihtiyaçlarına uygun insan gücü yetiştirmek amacı ile; ortaöğretime dayalı çeşitli düzeylerde eğitim-öğretim, bilimsel araştırma, yayın ve danışmanlık yapmak, ülkeye ve insanlığa hizmet etmek üzere çeşitli birimlerden oluşan kamu tüzelkişiliğine ve bilimsel özerkliğe sahip üniversiteler Devlet tarafından kanunla kurulur.
- J) Üniversiteler ile öğretim üyeleri ve yardımcıları serbestçe her türlü bilimsel araştırma ve yayında bulunabilirler. Ancak, bu yetki, Devletin varlığı ve bağımsızlığı ve milletin ve ülkenin bütünlüğü ve bölünmezliği aleyhinde faaliyette bulunma serbestliği vermez.
- J) Kanunun belirlediği usul ve esaslara göre; rektörler Cumhurbaşkanınca, dekanlar ise Yükseköğretim Kurulunca seçilir ve atanır.
- J) Üniversite yönetim ve denetim organları ile öğretim elemanları; Yükseköğretim Kurulunun veya üniversitelerin yetkili organlarının dışında kalan makamlarca her ne suretle olursa olsun görevlerinden uzaklaştırılmazlar.
- J) Üniversitelerin hazırladığı bütçeler; Yükseköğretim Kurulunca tetkik ve onaylandıktan sonra Millî Eğitim Bakanlığına sunulur ve merkezi yönetim bütçesinin bağlı olduğu esaslara uygun olarak işleme tâbi tutularak yürürlüğe konulur ve denetlenir.
- J) Yükseköğretim kurumlarının kuruluş ve organları ile işleyişleri ve bunların seçimleri, görev, yetki ve sorumlulukları üniversiteler üzerinde Devletin gözetim ve denetim hakkını kullanma usulleri, öğretim elemanlarının görevleri, unvanları, atama, yükselme ve emeklilikleri, öğretim elemanı yetiştirme, üniversitelerin ve öğretim elemanlarının kamu kuruluşları ve diğer kurumlar ile ilişkileri, öğretim düzeyleri ve süreleri, yükseköğretime giriş, devam ve alınacak harçlar, Devletin yapacağı yardımlar ile ilgili ilkeler, disiplin ve ceza işleri, malî işler, özlük hakları, öğretim elemanlarının uyacakları koşullar, üniversitelerarası ihtiyaçlara göre öğretim elemanlarının görevlendirilmesi, öğrenimin ve öğretimin hürriyet ve teminat içinde ve çağdaş bilim ve teknoloji gereklerine göre yürütülmesi, Yükseköğretim

Kuruluna ve üniversitelere Devletin sağladığı malî kaynakların kullanılması kanunla düzenlenir.

2547 sayılı Yükseköğretim Kanununun 12. maddesinde Yükseköğretim Kurulunun görevleri olarak;

- J Çağdaş uygarlık ve eğitim - öğretim esaslarına dayanan bir düzen içinde, toplumun ihtiyaçları ve kalkınma planları ilke ve hedeflerine uygun ve ortaöğretime dayalı çeşitli düzeylerde eğitim-öğretim, bilimsel araştırma, yayım ve danışmanlık yapmak,
- J Kendi ihtisas gücü ve maddi kaynaklarını rasyonel, verimli ve ekonomik şekilde kullanarak, milli eğitim politikası ve kalkınma planları ilke ve hedefleri ile Yükseköğretim Kurulu tarafından yapılan plan ve programlar doğrultusunda, ülkenin ihtiyacı olan dallarda ve sayıda insan gücü yetiştirmek,
- J Türk toplumunun yaşam düzeyini yükseltici ve kamuoyunu aydınlatıcı bilim verilerini söz, yazı ve diğer araçlarla yaymak,
- J Örgün, yaygın, sürekli ve açık eğitim yoluyla toplumun özellikle sanayileşme ve tarımda modernleşme alanlarında eğitilmesini sağlamak,
- J Ülkenin bilimsel, kültürel, sosyal ve ekonomik yönlerden ilerlemesini ve gelişmesini ilgilendiren sorunlarını, diğer kuruluşlarla işbirliği yaparak, kamu kuruluşlarına önerilerde bulunmak suretiyle öğretim ve araştırma konusu yapmak, sonuçlarını toplumun yararına sunmak ve kamu kuruluşlarınca istenecek inceleme ve araştırmaları sonuçlandırarak düşüncelerini ve önerilerini bildirmek,
- J Eğitim - öğretim ve seferberliği içinde, örgün, yaygın, sürekli ve açık eğitim hizmetini üstlenen kurumlara katkıda bulunacak önlemleri almak,
- J Yörelerindeki tarım ve sanayinin gelişmesine ve ihtiyaçlarına uygun meslek elemanlarının yetişmesine ve bilgilerinin gelişmesine katkıda bulunmak, sanayi, tarım ve sağlık hizmetleri ile diğer hizmetlerde modernleşmeyi, üretimde artışı sağlayacak çalışma ve programlar yapmak, uygulamak ve yapılanlara katılmak, bununla ilgili kurumlarla işbirliği yapmak ve çevre sorunlarına çözüm getirici önerilerde bulunmak,
- J Eğitim teknolojisini üretmek, geliştirmek, kullanma ve yaygınlaştırmak,
- J Yükseköğretimin uygulamalı yapılmasına ait eğitim - öğretim esaslarını geliştirmek, döner sermaye işletmelerini kurmak, verimli çalıştırmak ve bu faaliyetlerin geliştirilmesine ilişkin gerekli düzenlemeleri yapmaktır.

4.2. Faaliyet Alanları, Ürün ve Hizmetler

4.2.1. Eğitim Öğretim Faaliyetleri ile İlgili Veriler

Fakültemiz 1983-1984 öğretim yılında 106 öğrenci ile Elazığ'da eğitime başlamıştır. Eğitime başladığı tarihten itibaren Mart 2013 itibariyle 954 ihtisasını tamamlayan uzman hekim ve 1864 pratisyen hekimi ülkemiz sağlık hizmetlerine kazandırmıştır.

Tablo 1 : Yıllar itibariyle Kız ve Erkek Öğrencilerin Yüzdelerik Dağılımı

Yıl	Öğrenim Derecesi	Kız	Erkek	Toplam	Kız Öğrenci Oranı (%)	Erkek Öğrenci Oranı (%)	Toplam Yüzde
2008-2009	Lisans	179	351	530	33,77	66,23	100
2009-2010	Lisans	179	351	530	33,77	66,23	100
2010-2011	Lisans	194	387	581	33,39	66,61	100
2011-2012	Lisans	245	398	643	38,10	61,90	100
2012-2013	Lisans	289	394	683	42,32	57,68	100

Tablo2 : Eğitim Alan Öğrenci Sayıları

Yıl	1.Sınıf	2.Sınıf	3.Sınıf	4.Sınıf	5.Sınıf	6.Sınıf	Toplam
2012-2013	141	142	123	101	91	85	683

Tablo3 : Fakültemize Başvuran Öğrencilerin ÖSS Puanları

Birim Adı	2008-2009		2009-2010		2010-2011		2011-2012		2012-2013	
	En Yük.	En Düş.	En Yük.	En Düş.	En Yük.	En Düş.	En Yük.	En Düş.	En Yük.	En Düş.
Tıp Fakültesi	361,304	348,609	359,437	348,439	535,321	515,091	532,924	508,556	512,999	483,417

Tablo 4 : Yıllara Göre Yabancı Uyruklu Öğrenci Sayıları

Yıllar	Yabancı Uyruklu			Fakülte Mevcudu	Yabancı Uyruklu Yüzdelerik Dağılım
	Kız	Erkek	Toplam		
2008-2009	2	3	5	530	0,943
2009-2010	3	4	7	530	1,320
2010-2011	6	4	10	581	1,721
2011-2012	8	6	14	643	2,177
2012-2013	8	11	19	683	2,781

Tablo 5 : Öğretim Üyesi Başına Öğrenci Sayısı

Birim Adı	2008-2009		2009-2010		2010-2011		2011-2012		2012-2013	
	Öğr.Ü.	Öğrenci	Öğr.Ü.	Öğrenci	Öğr.Ü.	Öğrenci	Öğr.Ü.	Öğrenci	Öğr.Ü.	Öğrenci
Tıp Fakültesi	154	530	145	530	145	581	139	643	151	683
	3,44		3,65		4,00		4,67		4,52	

4.2.2. İnsan Kaynakları**Tablo 6 : Yıllara Göre Akademik Personel Sayısı**

Birim Adı	2008		2009		2010		2011		2012	
	Öğr.Üy.	Arş.Gr.	Öğr.Üy.	Arş.Gr.	Öğr.Üy.	Arş.Gr.	Öğr.Üy.	Arş.Gr.	Öğr.Üy.	Arş.Gr.
Temel Tıp Bilimleri	39	32	35	26	34	21	35	18	33	14
Dahili Tıp Bilimleri	64	184	63	180	60	181	56	161	64	166
Cerrahi Tıp Bilimleri	51	134	47	143	51	128	48	111	49	95
Genel Akademik Personel	154	350	145	349	145	330	139	290	146	275

Tablo7 : Yıllara Göre Öğretim Üye Sayısı Değişimi

Yıl	Kadro Türü			
	Profesör	Doçent	Yrd. Doçent	Toplam
2008	47	62	45	154
2009	50	60	35	145
2010	51	59	35	145
2011	52	60	27	139
2012	62	46	38	146
2013	69	40	42	151

Tablo 8 : Hizmet Sınıfına Göre İdari Personel Sayıları (Kadro Durumu)

İdari Personel	İdari Personel Hizmet Sınıfı				Toplam
	Genel İdare Hiz.	Sağlık Hiz.	Teknik Hiz.	Yardımcı Hiz.	
Sayısı	11	1	1	3	16

Tablo 9 : Hizmet Sınıfına Göre İdari Personel Sayıları (Fiili Durum)

İdari Personel	İdari Personel Hizmet Sınıfı					Toplam
	Genel İdare Hiz.	Sağlık Hiz.	Teknik Hiz.	Yardımcı Hiz.	Firma Pers.	
Sayısı	15	0	1	2	13	31

Tablo 10 : İdari Personel Eğitim Durumu (Fiili Durum)

İdari Personel	Eğitim Durumu					Toplam
	İlköğretim	Lise	Önlisans	Lisans	Lisanüstü	
Sayısı	1	7	4	4	2	18

4.2.3. Araştırma ve Yayın

Tablo 11 : Yıllara Göre Bilimsel Faaliyet Sayıları

Yayın	2008	2009	2010	2011	2012
SCI Exp / SSCI / A&HCI Tarafından Taranan Dergilerdeki Makale			87	69	84
Öğretim Üyesi Başına Düşen Uluslararası İndekslere Giren Dergilerde Makale Sayısı			0,60	0,51	0,58
Uluslararası Diğer Hakemli Dergilerdeki Makale	149	143	77	134	63
Ulusal Dergilerdeki Makale	143	120	85	107	39
Uluslararası Bildiri	145	109	47	62	54
Ulusal Bildiri	114	70	42	65	74

Tablo 12 : Yurtdışı (SCI, SCI-E) Yayınları (2010 – 2011 – 2012 Yılları)

Yayın	2010	2011	2012	Toplam	Öğretim Üyesi Başına Yıllık Yayın Sayısı
	Uluslar arası Makale Sayısı (SCI, SCI-E)	Uluslar arası Makale Sayısı (SCI, SCI-E)	Uluslar arası Makale Sayısı (SCI, SCI-E)		
TEMEL TIP BİLİMLERİ	22	17	23	62	0,64
DAHİLİ TIP BİLİMLERİ	38	34	33	105	0,54
CERRAHİ TIP BİLİMLERİ	27	18	28	73	0,51
TOPLAM	87	69	84	240	0,56

Tablo 13 : Düzenlenen Bilimsel Toplantı Sayıları

Yıllar	Uluslararası Sempozyum ve Kongreler	Düzenleyen AD.	Panel
1	2. Türkiye Ekopatoloji Kongresi	Patoloji AD.	29.06.2008
2	1. Elazığ Enfeksiyon Günleri Sempozyumu	Kln.Mik. ve Enf. AD.	03.10.2009
3	Artritli Çocuk ve Juvenil Romatoid Artrit	Çocuk Sağl. Ve H. AD. (Çocuk Nefroloji ve Romatoloji BD.)	09.10.2009
4	Timpanoplastiler Sempozyumu	Kulak Burun Boğaz AD.	12.03.2010
5	Uluslar arası Katılımlı 4. Ulusal Sigara ve Sağlık Ulusal Kongresi	Halk Sağl. AD.	09.06.2010
6	2. Enfeksiyon Günleri Sempozyumu	Kln.Mik. ve Enf. AD.	01.07.2010
7	İmmünolojide Yenilikler Sempozyumu ve Uygulamalı Otoimmünite Kursu	İmmünoloji AD.	13.05.2010
8	1. Bölgesel EMG Kursu	Nöroloji AD.	21.05.2011
9	Kardiyoloji Günleri Semineri	Kardiyoloji AD.	30.03.2012
10	Bitkisel İlaç Kullanımı ve Bitki-İlaç Etkileşimleri Konferansı	Farmakoloji AD.	26.04.2012
11	10. Doğu ve Güneydoğu Anadolu HepatoGastroenteroloji Sempozyumu	Gastroenteroloji BD.	06-08.09.2012
12	Pesekınavarus ve Girişimsel Kalça Displazisi Kursu	Ortopedi ve Tavmatoloji AD.	09-10.11.2012

Tablo 14 : Bilimsel Araştırma Projeleri Koordinatörlüğü Desteğinde Yapılan Çalışmalar

Yıl	Münferit/Tez Çalışma		Altyapı Çalışması		Toplam	
	Adet	Tutar (TL.)	Adet	Tutar (TL.)	Adet	Tutar (TL.)
2008	78	465.293,00	4	628.000,00	82	1.093.293,00
2009	56	434.773,00	6	658.000,00	62	1.092.773,00
2010	55	451.950,00	11	1.654.058,00	66	2.106.008,00
2011	76	580.420,00	11	1.569.080,00	87	2.149.500,00
2012	90	1.070.824,00	3	303.000,00	93	1.373.824,00

4.2.4. Bilgi ve Teknolojik Kaynaklar

Tablo 15 : Diğer Teknolojik Donanımlar

<i>Sıra No</i>	<i>Donanım Adı</i>	<i>Sayı</i>
1	Projeksiyon Cihazı	24
2	Slayt Makinesi	4
3	Tepegöz	2
4	Barkot Okuyucu	1
5	Baskı Makinesi	1
6	Fotokopi Makinesi	2
7	Belgegeçer (Faks)	1
8	Fotoğraf Makinesi	0
9	Kamera	11
10	Televizyon	4
11	Tarayıcı	1
12	Müzik Seti	0
13	Mikroskop	142
14	Optik Okuyucu	2
15	DVD Oynatıcı	0

4.2.5. Fiziki İmkanlar

Tablo 16 : Hizmet Alanları

<i>Alan Türü</i>	<i>Sayısı (Adet)</i>	<i>Alan (m²)</i>
Akademik Personel Büroları	75	1.795
İdari Personel (Servis Odası)	15	400
İdari Personel (Çalışma Odası)	44	804
Ambar	3	120
Arşiv	5	380
Konferans Salonu	1	800
Kütüphane / Okuma Salonu	1	195
Çok Amaçlı Toplantı Salonu	2	390
Amfi (142 Kişilik)	6	1.080
Laboratuvar (Öğrenci)	3	480
Laboratuvar (Anabilim Dalı Araştırma Lab.)	44	1.586
Seminer Odası	16	470
Soğuk Oda	2	90
Mikroskop Laboratuvarı	4	230
Yönetim Kurulu + Toplantı Salonu	2	160
Kantin	1	160
Toplam		9.140

Tablo 17 : Spor Tesisleri

<i>Spor Tesis Türü</i>	<i>Sayı (Adet)</i>	<i>Alan (m²)</i>
Açık (Halı Saha)	1	594 m ²
Açık (Voleybol / Basketbol Sahası)	1	594 m ²
Açık (Tenis Sahası)	1	594 m ²
Toplam	3	1.782 m²



4.2.6. Mali Durum

Tablo 18 : Bütçe Ödenekleri ve Harcama (2008-2012 Dönemi)

Yıl		Personel Giderleri	SGK	Mal ve Hizmet Alımları	Toplam Ödenek
2008	Başl. Öd.	14.376.900	1.811.000	1.004.200	17.192.100
	Harcama	14.098.894	1.727.800	704.346	
	Harcama Oranı	98,066 %	95,405 %	70,140 %	
2009	Başl.Öd.	15.468.000	1.962.250	965.200	18.395.450
	Harcama	15.065.127	1.782.159	710.032	
	Harcama Oranı	97,395 %	90,822 %	73,563 %	
2010	Başl.Öd.	16.000.000	2.210.000	178.500	18.388.500
	Harcama	15.520.828	2.822.198	174.698	
	Harcama Oranı	97,005 %	127,701 %	97,870 %	
2011	Başl.Öd.	16.431.600	2.806.465	243.500	19.481.565
	Harcama	16.427.318	2.806.464	207.585	
	Harcama Oranı	99,973 %	100,00 %	85,250 %	
2012	Başl.Öd.	17.967.000	3.009.000	388.000	21.364.000
	Harcama	17.665.281	2.936.008	387.962	
	Harcama Oranı	98,320 %	97,574 %	99,990 %	

4.3. PAYDAŞ ANALİZİ

4.3.1. Temel Kavramlar

Paydaş: Paydaşlar, kuruluşun ürün ve hizmetleri ile ilgisi olan, kuruluştan doğrudan veya dolaylı, olumlu ya da olumsuz yönde etkilenen ve etkileyen kişi, grup veya kurumlardır.

İç Paydaşlar: Kuruluştan etkilenen veya kuruluşu etkileyen alan içindeki kişi, grup veya (varsa) ilgili/bağlı kuruluşlardır. Kuruluşun çalışanları, yöneticileri ve kuruluşun bağlı olduğu birimler, iç paydaşlara örnek olarak verilebilir.

Dış Paydaşlar: Kuruluştan etkilenen veya kuruluşu etkileyen alan dışındaki kişi, grup veya kurumlardır. Kuruluş faaliyetleriyle ilişkisi olan diğer kamu ve özel sektör kuruluşları, kuruluşa girdi sağlayanlar, sendikalar, ilgili sektör birlikleri dış paydaşlara örnek olarak verilebilir.

Üniversitelerin, çalışmalarında başarılı olup, hedeflerine ulaşabilmesi, önce ulusal daha sonra da uluslararası düzeyde başarı seviyesinin yükseltilebilmesi için işbirliği yapması, ayrıca görüş ve önerilerini uygulamalarına yansıtması gereken iç ve dış paydaşları bulunmaktadır.

Doğrudan ilişki içinde bulunarak Üniversitemiz çalışmalarına katkıda bulunan ana paydaş grubun yanında, üniversitemizle dolaylı ilişki içerisinde bulunan, onun faaliyetlerinden etkilenen ve ayrıca ona dolaylı etkide bulunabilen ikincil paydaş grupları da bulunmaktadır.

Paydaş Analizi: Kuruluşun hedef kitlesi ve kuruluşun faaliyetlerinden olumlu/olumsuz yönde etkilenenlerin, ilgili tarafların analizidir.

Katılımcılık, stratejik planlamanın temel unsurlarından biridir. Kuruluşun etkileşim içinde olduğu tarafların görüşlerinin dikkate alınması stratejik planın sahiplenilmesini sağlayarak uygulama şansını artıracaktır. Diğer yandan, kamu hizmetlerinin yararlanıcı ihtiyaçları doğrultusunda şekillendirilebilmesi için yararlanıcıların taleplerinin bilinmesi gerekir. Bu nedenle durum analizi kapsamında paydaş analizinin yapılması önem arz etmektedir.

Paydaş analizi ile amaçlananlar şunlardır:

1. Planlama sürecinin ilk aşamalarında paydaşlarla etkili bir iletişim kurularak bu kesimlerin ilgi ve katkısının sağlanması,
2. Paydaşların görüş ve beklentilerinin tespit edilmesi,
3. Kuruluşun faaliyetlerinin etkin bir şekilde gerçekleştirilmesine engel oluşturabilecek unsurların saptanması ve bunların giderilmesi için stratejiler oluşturulması,
4. Paydaşların birbirleriyle olan ilişkilerinin ve olası çıkar çatışmalarının tespit edilmesi,
5. Paydaşların kuruluş hakkındaki görüşlerinin alınmasıyla kuruluşun güçlü ve zayıf yönleri hakkında fikir edinilmesi,
6. Paydaşların hangi aşamada katkı sağlayacağını tespit edilmesi,

7. Paydaşların görüş, öneri ve beklentilerinin stratejik planlama sürecine dâhil edilmesiyle planın bu kesimlerce sahiplenilmesi ve planın uygulanma şansının artması.

Bu sebeple üniversitemizin paydaşlarının belirlenmesinin ardından paydaşlarla ilişkilerin artırılması ve geliştirilmesi için yapılması gerekenler de listelenmiştir.

4.3.2. Paydaş Belirlemede İstihdam Analizi

Tablo 19 : Fakültemiz İstihdam İmkânları

Paydaş Belirlemede İstihdam İmkânları Analizi					
Olası İstihdam Alanı	Sağlık Bakanlığı	Özel Sağlık Kurumları	Özel Laboratuvarlar	Çeşitli Kamu Kuruluşları	Çeşitli Özel Kuruluşlar
Tıp Fakültesi	X	X	X	X	X

4.3.3. Fakültemizin Paydaşları

Tablo 20 : Fakültemiz İç Paydaşları

Paydaş	Neden Paydaş	Temel Ortak	Stratejik Ortak	Diğer
Rektörlük Üst Yönetim	Hizmet ve Faaliyeti Etkiliyor	X		
Üniversite Akademik Personeli	Hizmet ve Faaliyeti Etkiliyor	X		
Üniversite İdari Personeli	Hizmet ve Faaliyeti Etkiliyor	X		
Üniversite Sağlık Personeli	Hizmet ve Faaliyeti Etkiliyor	X		
Öğrenciler	Hizmet ve Faaliyeti Etkiliyor	X		
Geçici Personel	Hizmet ve Faaliyeti Etkiliyor	X		

Tablo 21 : Fakültemiz Dış Paydaşları

<i>Paydaş</i>	<i>Neden Paydaş</i>	<i>Temel Ortak</i>	<i>Stratejik Ortak</i>	<i>Diğer</i>
Öğrenciler	Hizmet-Faaliyeti Kullanıyor/Etkileniyor	X	X	
YÖK	Hizmet ve Faaliyeti Yönlendiriyor	X	X	
ÜAK	Hizmet ve Faaliyeti Yönlendiriyor	X	X	
Diğer Üniv. Tıp Fakülteleri	Hizmet ve Faaliyeti Etkiliyor/Etkileniyor		X	X
ÖSYM	Hizmet ve Faaliyeti Etkiliyor	X	X	
TÜBİTAK	Hizmet ve Faaliyeti Etkiliyor		X	
Sağlık Bakanlığı	Hizmet ve Faaliyeti Etkiliyor		X	
İldeki Kamu Hastaneleri	Hizmet ve Faaliyeti Etkiliyor/Etkileniyor			X
Mal ve Hizmet Alınan Firmalar	Hizmet ve Faaliyeti Etkiliyor/Etkileniyor		X	X
Müteahhit Firmalar	Hizmet ve Faaliyeti Etkiliyor/Etkileniyor		X	X
Mezun Öğrenciler	Hizmet-Faaliyeti Kullanıyor/Etkileniyor	X	X	
Emekli Akademik Personel	Hizmet-Faaliyeti Kullanıyor/Etkileniyor	X	X	
Emekli İdari Personel	Hizmet-Faaliyeti Kullanıyor/Etkileniyor	X	X	
Akademik Personel Aileleri	Hizmet ve Faaliyeti Etkiliyor/Etkileniyor			X
İdari Personel Aileleri	Hizmet ve Faaliyeti Etkiliyor/Etkileniyor			X
Öğrenci Aileleri	Hizmet ve Faaliyeti Etkiliyor/Etkileniyor			X
Hasta Yakınları	Hizmet ve Faaliyeti Etkiliyor/Etkileniyor			X

4.3.4. Paydaşların Analizi

Paydaşlarla ilişkilerin geliştirilebilmesi, sürdürülebilirliği ve verimliliği sağlamak ve bunlara ulaşmak için hedef ve stratejiler belirlenmiştir.

Amaçlar belirlenirken hedef kitleler göz önüne alınarak bir sınıflandırma yapılmıştır. Buna göre şu gruplar belirlenmiştir:

- Öğrenciler,
- Mezunlar,
- Üniversite çalışanları,
- Kamu kurum ve kuruluşları,
- Medya.

Fakültemizin temel amaçlarından biri eğitim ve öğretimdir. Bu nedenle, öğrenciler paydaşlar sıralamasında ilk sırada yer almıştır. Her öğretim yılında oluşturulan öğrenci konseyi, görüşleri ile üst yönetimi yönlendirebilir. Bu şekilde öğrenciler paydaşının yönetim kararlarını etkileme gücü yüksek olduğundan, öğrencilerle iletişimin demokratik ve canlı tutulması ilkesi benimsenmiştir.

Mezun olan öğrenciler potansiyel lisansüstü öğrencileridir. Talep ve beklentileri, yetenekleri ve ilgi alanları yüksek öğrenimde açılacak programların kararlaştırılmasında etkindir. Ayrıca istihdam edildikleri noktalarda Fırat Üniversitesi'nin etiketini taşıdıklarından, Üniversitemizi temsil ederler ve hakkımızdaki her türlü imajın oluşumunu etkilerler. Bu nedenle konumları ve istihdam durumları gözlem altında tutularak üniversitenin alacağı kararlarda görüşleri dikkate alınmaktadır.

Üniversite çalışanları kurum içinde gösterdikleri performansın yanında, kurum hakkındaki görüşlerini dış ortamlarla paylaşarak Üniversitenin imajına etki edebilirler. Memnuniyetlerinin sağlanması, kurum bütünlüğünü ve imajını destekleyeceğinden, fikirleri alınmak suretiyle stratejik planlamalarda aktif rol sahibi olmaları sağlanmış olmaktadır.

Valilik, Belediye ve diğer kamu kurumları ile işbirliği içinde öğrencilerin temel, sosyal, sportif ve kültürel ihtiyaçlarını çağdaş şartlarda giderebilmesi için görüşmeler dahilinde yeni kararlar alınır ve birlikte çalışmalar yapılır.

Medya, üniversitenin tanıtılmasında etkindir. Medyada yer alan haberler, üst yönetimce değerlendirilerek gerekli tedbirler alınır.

4.4. ÇEVRE ANALİZİ

4.4.1. SWOT Analizi (GZFT)

4.4.1.1. Güçlü Yönler

- Uluslar arası ve ulusal akademik ve sosyal birimler tarafından benimsenmiş kurumsal kimlik,
- Yerel kurumlar ile olumlu ilişkiler,
- Kalite yönetimi ve sürekli gelişim ilkesini benimseyen yönetim anlayışı,
- Eğitim ve hizmet sunumunda geri bildirim sürecinin yerleşmiş olması,
- Kurum içi çalışma ortamının açık, katılımcı ve demokratik yapısı,
- Hastanenin üniversite yerleşkesinde eğitim ve hizmet birimlerinin bütünlük içinde olması,
- Öğretim elemanlarının tamamına bilgisayar ve internet erişiminin sağlanmış olması,
- Öğretim elemanları ve öğrencilerin araştırma yapabileceği kütüphane ve internet olanaklarının olması,
- Öğrenci laboratuvarlarında her öğrenciye bir mikroskop düşmesi,
- Kadın Hastalıkları ve Doğum Anabilim Dalı bünyesinde tüp bebek ünitesinin kurulmuş olması,
- Kırsal hekimlik eğitiminin amacına uygun yapılması,
- Tıp eğitimi ana bilim dalı faaliyetleri kapsamında öğrencilerimize 1, 2 ve 3. basamak sağlık hizmetlerini göstermek üzere çeşitli sağlık kuruluşlarında pratiğin yaptırılması,
- Her uzmanlık dalında eğitim veriliyor olması,
- Bünyesinde, multi disiplinler çalışmalarının yapıldığı donanımlı, müstakil deneysel ve klinik araştırma merkezinin bulunması,
- Bilimsel yayın sıralamasında üst sıralarda yer alınmasını sağlayan bir akademik çalışma ortamının bulunması,
- Gelişmesini ve altyapı çalışmasını büyük oranda tamamlamış olması,
- Nitelikli sağlık hizmeti sunumuna imkan veren bina ve teknolojik alt yapısı,
- Öğretim üyelerini yayın yapmaya teşvik edilmesi,
- Tıbbi beceri laboratuvarının varlığı,
- Eğitim programının çekirdek eğitim programına uyarlanmış olması,
- Öğrenci dersliklerinin fiziksel koşullarının iyi düzeyde olması,
- Kadrosunda deneyimli öğretim üyelerinin yanı sıra genç ve dinamik elemanları da bulundurması,
- Öğretim üyelerinin çoğunluğunun eğitim becerileri kursunu almış olması,

- Huzurlu ve adil bir çalışma ortamının bulunması,
- Onkolojik cerrahi,
- Tüm dallarda endoskopik cerrahi,
- Rekonstrüktif cerrahi,
- Reanimasyon,
- Yoğun bakım merkezi (Anestezi, çocuk, yeni doğan, kalp-damar, dahili erişkin yoğun bakım),
- Bir çok Anabilim Dalında dünya standartlarında alet, cihaz ve donanımın bulunması,
- Uluslar arası camiada saygın bir yere sahip öğretim üyelerinin eğitim/öğretim/hizmet kadrosunda bulunması,
- Patoloji immüno histokimya laboratuvarı- frozen section imkanı vs.,
- Organ nakli merkezi açılma ruhsatının alınmış olması,
- Diyabet okulu,
- Hastane içinde hastane sınıfı ve çocuk oyun salonu,
- Yanık Merkezi,
- Uyku Laboratuvarı bulunması.

4.4.1.2. Zayıf Yönler

- Bazı Anabilim Dallarında kalifiye elemanlarının sayısal azlığı,
- Tıp eğitimi ile bilimsel bir alan olarak uğraşan insan gücü yetersizliği,
- Ayrılan bütçenin yetersizliği,
- Araştırma imkanlarının yeterince kullanılmaması,
- Bir çok Anabilim Dalında araştırma görevlisi yetersizliği,
- Temel tıp bilimlerinde araştırma görevlisi yetersizliği,
- Mezunlarımızla ilişki kurulmada yetersizlik,
- Öğrencilere rehberlik yapacak psikolojik danışman sayısının yetersiz olması,
- Öğrencilere proje üretmeye ve araştırma yapmaya yönlendirmede eksiklik,
- Öğretim üyelerimizin bilgi ve deneyimlerinden şehrimiz halkının az yararlanması,
- Ameliyathane, laboratuvar ve çalışma alanlarımızda bazı standartların sağlanamaması,
- Bazı Anabilim Dallarımızda yeterli akademik kadroya sahip olunmaması nedeniyle; bilimsel araştırmalara yeterli zaman ayrılamaması,
- Bazı anabilim dallarının konuyu sahiplenme oranının düşük olması,
- Öğretim üyelerinin yeterli motivasyona sahip olmaması,
- Multidisipliner çalışma eksikliği,
- Tıptaki gelişmeler sonucu "bilim dalı, seksiyon, birim vs." şeklinde özelleşmeler nedeniyle eğitimin ve hizmetin bütünlüğü konusunda yaşanan sorunlar,

- Basılı ders kaynağı eksikliği,
- Araştırma görevlilerinin çalışma koşullarının ağırlığı,
- Yoğun hasta yükü ve diğer faktörler nedeniyle bazı anabilim dalları ve/veya öğretim üyelerinin eğitime gerekli önemi vermemesi,
- Tıp Fakültesine hayırseverlerin ilgisizliği,
- Tıp Fakültesine Merkezi Yönetim Bütçesi haricinde yeterli maddi desteğin sağlanmaması.

4.4.1.3. Fırsatlar

- Hasta interlandının geniş olması (Elazığ, Bingöl, Tunceli, Mus),
- Yeni derslik, büro ve eğitim alanlarının 10.600 m² kullanım alanına sahip bloğun hizmete sunulması,
- Erasmus, Farabi vb. programlar yoluyla akademik personelin ve öğrencilerimizin yurt dışı deneyime sahip olma imkanı,
- Bölgesel sağlık kuruluşlarıyla olumlu ilişkiler,
- Tam gün çalışmayı sağlayacak yasal düzenlemenin yürürlüğe girmesi,
- Tıp Fakültesinin sorunlarını bilen üniversite ve fakülte yönetimi,
- Elazığ ilinin güvenilir ve yaşanılabilir bir şehir olması.

4.4.1.4. Tehditler

- Sağlık politikalarındaki belirsizlik ve geçiş dönemleri,
- Hizmet sırasında yasal mevzuat yetersizliği nedeniyle çalışma ortamının yeterince güvenli olmaması,
- Sağlık hizmeti için sosyal güvenlik kuruluşlarının ödediği miktarın yetersizliği ve döner sermaye borçluluğunun sürmesi,
- Öğrenci kontenjanlarının plansız arttırılması,
- Araştırma görevlisi kadrolarının merkezi ve sayıca yetersiz olarak belirlenmesi,
- Öğretim üyesi kadrosunda yeterli sayısal artışların sağlanamaması,
- Yetişmiş öğretim elemanlarının başka üniversite veya sağlık kurumlarına geçiş yapması.

5. MİSYON, VİZYON VE TEMEL DEĞERLER

5.1. Misyon

1- Bölgesel, ulusal ve evrensel ölçekte insanlığın ihtiyacı olan bilim dünyasına ait verilere katkıda bulunmak ve bilgi üretmektir. Kaliteli hekimlerin yanı sıra özgür düşünen, bilimsellikten taviz vermeyen, her türlü düşünce ve anlayışa saygılı, takım ruhuna uygun, sosyal sorumluluklarını bilen, bilim adamları yetiştirmek, her yıl ulusal ve uluslararası endekslerce taranan dergilerde fakülte öğretim elemanlarınca yayınlanan kişi başına düşen makale sayısını artırmak,

2- Toplum sağlığını ve koruyucu hekimliği ön planda düşünen, tıbbi etik kurallardan ayrılmayan, kültürel olarak donanımlı, araştırmacı, üretici ve kaliteyi hedefleyen, asıl dayanağı ve asıl amacı yine insan ve insan sağlığı olan çağdaş, mesleğinde başarılı, yenilikçi ve yaratıcı hekimler yetiştirmek ve bu hekimlerin hizmet verdiği her yerde birer sağlık elçisi olmasını sağlamak,

3- Öğrencilerimizin eğitim-öğretim beklentilerini eksiksiz karşılamak amacıyla, eğitim-öğretimde son yenilikleri yakından takip eden, kendini sürekli yenileyen ve güncelleyen öğretim elemanlarına sahip olmak,

4- Fakülteye bağlı tüm akademik ve idari personelin bilimsel, psikolojik, sosyal ve kişisel gelişimi için uygun ortam ve koşulları sağlayan, rekabet ve motivasyonu sağlamaya yönelik girişimlerde bulunan, verimliliği artırmak için ideal iş ve çalışma ortamını hedefleyen yönetim kadrosuna sahip olmak,

5- Sadece tıp eğitimi sırasında değil, mezuniyet sonrasında da hekimlerin sürekli mesleki gelişimlerini sağlamak, gerek öğrencilerden gerekse mezunlardan geri bildirimler alarak bunları gelecek eğitim politikalarına yansıtmayı amaçlamaktadır.

5.2. Vizyon

1- Mezun ettiği tüm pratisyen hekim ve uzman hekimlerin kalitesini dünya standartları düzeyinde tutmak,

2- Mezun ettiği her öğrencinin bilimsel ve akademik kadrolarda rahatlıkla yer alabilecek donanımda olmasını sağlamak,

3- Lisans, lisansüstü, uzmanlık ve doktora eğitimlerinde tercih edilme önceliğinde ilk sıralarda yer almak,

4- Sadece ülkemizde değil, tüm dünyada kurumsal kimliği güçlü, diğer nitelikli üniversiteler ile eşdeğer bir kurum olmaktır.

5.3. Temel Değerler

- Atatürk ilkelerine bağlılık,
- Çağdaşlık ve laiklik,
- Akademik özgürlük,
- Çevreye duyarlı olmak,
- Etik anlayışa sahip olmak,
- Eğitimde kaliteyi gözetmek,
- Kaynakları etkin kullanmak,
- Araştırmacılığı teşvik etmek,
- Yönetimde adil ve tutarlı olmak,
- Özgürlük ile disiplini birlikte gözetmek,
- Ulusallıkla evrenselliği birlikte düşünmek,
- Gelişime açık bir yönetim politikası izlemek,
- Akademik liyakat ve başarıya önem vermek,
- Evrensel değerlere ve insan haklarına saygılı olmak,
- Toplumsal sorumluluğa sahip olmak,
- İdealist olmak,
- Hoşgörülü olmak,
- Veriye ve bilgiye dayalı karar almak,
- Bilimsel düşünce,
- Sürekli gelişme,
- “Fırat Üniversiteli” kimliği.

6. STRATEJİLER

6.1. EĞİTİM VE ÖĞRETİMLE İLGİLİ STRATEJİLER

Amaç 1:

6.1.1. Mezuniyet öncesi Tıp Eğitiminin ulusal çekirdek eğitim programı ve tıp eğitimindeki çağdaş yaklaşımlar ışığında geliştirilerek güncel tıp bilgisi ile donanmış ülkemizde sık görülen hastalıkları iyi bilen, problem çözme, kendi kendine öğrenme ve iletişim becerisine sahip önceliği her durumda hastalarına hizmet olarak gören hekimler yetiştirmek;

Hedefler:

a. Akademik kaliteyi yükseltmek, çağdaş eğitim-öğretim süreç ve müfredatlarının uygulanması açısından 2013-2014 eğitim yılından itibaren tüm Anabilim Dallarında ders içeriklerinin güncellenmesi ve elektronik ortama konması,

b. Araştırma eğitim ve klinik tanıya dayalı destek hizmeti vermek üzere multidisipliner kullanıma olanak sağlayan güncel teknolojileri kullanımı,

c. Tıp eğitimi ile bilimsel bir disiplin olarak ilgilenen insan gücü yetiştirilmesi ve istihdamı konusunda yapılanma,

d. Hekimliğe hazırlık programı kapsamında prelinik dönemdeki iletişim becerileri; tıp ve sosyal bilimler klinik beceri ve etik programlarının yeniden yapılandırılması,

e. Eğitim içeriğinin gözden geçirilmesi, tıp eğitimi komisyonunun değerlendirmeleri temelinde sorun saptanan ders kurullarında, stajlarda teorik ders yükünün düzenlenmesi ve ders kurullarının entegrasyon bakımından yeniden değerlendirilmesi,

f. Eğitim sürecinde öğrencilerin kurumsal aidiyet duygusunu güçlendirmek ve mezunlarla iletişim sağlayarak eğitim konusunda geri bildirim alınması,

g. Öğretim Üyesi eksikliği olan bölümlerde bilimsel norm ve kriterler gözetilerek yeni öğretim üyelerini kadroya dahil edilmesi,

h. Başvurusu yapılan mezuniyet öncesi eğitimin akreditasyon programının sonuçlandırılması.

Amaç 2 :

6.1.2. Bütün Anabilim Dallarında uzmanlık eğitimini yeniden yapılandırılarak ulusal ve uluslar arası akreditasyona hazırlanmak,

Hedefler :

a. Mezuniyet sonrası eğitim komisyonunun çalışmaları çerçevesinde uzmanlık eğitiminin aktif olarak izlenmesi,

b. Asistan karnelerinin güncellenmesi ve eğitimin izlenmesinde kılavuz haline getirilmesi, aktif kullanımının sağlanması,

- c. Asistan geri bildirimleri doğrultusunda Anabilim Dalları, hastane yönetimi düzeyinde gerekli girişimlerde bulunulması, asistan geri bildirimlerinin düzenli olarak alınması,
- d. Başta poliklinikler olmak üzere asistanların çalışmaları sırasında gerekli öğretim üyesi desteğinin sağlanması,
- e. Asistan temsilciliği sisteminin güçlendirilmesi ve asistanların tıp fakültesi yönetimine katılımlarının arttırılması,
- f. Asistan eğitimindeki rotasyonların düzenli olarak güncellenmesi ve yürütülmesinin sağlanması,
- g. Anabilim Dalı uzmanlık eğitim programının uzmanlık derneklerince hazırlanan Çekirdek Eğitim Programına (ÇEP) uyumlu hale getirilmesi ve Bologna süreci kapsamında FÜ web sayfasında görünür hale gelmesi,
- h. Temel, dahili ve cerrahi alanda eksiklik nedeni ile tıpta uzmanlık eğitiminde aksamaların olduğu dallarda dış rotasyona olanak sağlanması,
- ı. Araştırma Görevlilerinin Bilimsel Araştırma Projelerinde daha fazla yer almalarını teşvik edilmesi,

Amaç 3 :

6.1.3. Öğretim Elemanları için Eğiticilerin Eğitimi Programlarını Sürekli Düzenlemek;

Hedefler:

- a. Öğretim yöntemi ve teknikleri konusunda teorik ve uygulamalı kurslar açılması,
- b. Eğiticilerin eğitimi konusunda profesyonel destek alınması,

6.2. BİLİMSEL ARAŞTIRMA VE GELİTİRMELEĞİL STRATEJİLER

Amaç 1:

6.2.1. Araştırma kaynaklarının bir politika çerçevesinde verimli kullanılmasını sağlamak, bilimsel araştırma kalitesini arttırmak,

Hedefler :

- a. Araştırma kaynaklarının (Araştırma Fonu, TÜBİTAK, AB Fonları vs.) tanıtılması ve kullanımının yaygınlaştırılması,
- b. Fakülte Öğretim üye ve görevlilerinin proje hazırlama, kapsam, içerik ve başvuru şartlarının asgari düzeyde sağlanmasına yönelik uzmanlarca eğitilmesi,
- c. SCI ve diğer uluslar arası indekslere giren dergilerdeki yayın sayısını arttırılması,
- d. Yüksek atıf sayısı alabilecek yayın sayısını arttırılması,
- e. Patent alabilecek araştırma sayısını arttırılması,
- f. Araştırma yöntemleri konusunda düzenlenen kursların kapsamının genişletilerek devamlılığını sağlanması,

- g. Araştırma fonu kongre desteğinin iyileştirilmesi,
- h. Asistan tezlerinin yurtdışı yayın olabilmesi ve düzeyli yayınlar yapılabilmesi için makale yazımı konusunda (dil, istatistik vb.) destek sağlanması,
- i. Bilimsel yayın yazma, etik kurallara uyma ve istatistiksel analizlerin kullanımı öğretileri için periyodik kurslar düzenleme,
- i. Kongre, sempozyum, seminer ve diğer bilimsel etkinlikler düzenleme,
- j. Tüm birimlerde Toplam Kalite Yönetimini uygulamak.

Amaç 2 :

6.2.2. Tıp Fakültesi araştırma alt yapısını güçlendirmek,

Hedefler :

- a. Uluslar arası ilaç araştırmaları için referans merkezi haline gelmek, bunun için klinik araştırma birimini farmakokinetik araştırma kapasitesi açısından güçlendirilmesi,
- b. Genetik, kök hücre vb. alanlarda Anabilim Daları ile ortak çalışmalarını özendirme, bu alanlarda bölgesel merkez olma,
- c. Kurulan araştırma merkezlerinin uzun dönemli olarak desteklenmesi,
- d. Araştırma yöntemleri konusunda düzenlenen kursların devamlılığını sağlanması,
- e. Organ, doku ve hücre nakli alanında altyapı oluşturulması,
- f. Klinik ve deneysel araştırmalar için laboratuvar imkanlarını arttırmak, analiz ve ölçüm cihazları sayısında artış sağlanması,

Amaç 3 :

6.2.3. Akademik Personelin niteliğini yükseltmek,

Hedefler :

- a. Akademik Personelin ilgili yurt dışı merkezlerle ortak çalışmasını özendirilmesi,
- b. AB değişim programlarından etkin şekilde yararlanılması,
- c. Akademik yükseltme ölçütlerinin belli aralıklarla güncellenmesine devam edilmesi,
- d. Anabilim Dalı uygulamalarında ekol çeşitliliği sağlanması amacıyla akademik personel atamalarında farklı ekollere sahip öğretim üyelerinin de değerlendirilmesi,
- e. Her öğretim üyesinin yılda en az bir kez başka Anabilim Dalı öğretim üyesi ile ortak multidisipliner çalışma yapmasını teşvik edilmesi,
- f. Tüm öğretim üyelerinin akademik eğitici döneminin ilk yıllarında eğitimcilerin eğitimi kursuna katılımını sağlamak ve bu kursların periyodik olarak gerçekleştirilmesi.

6.3. ÖĞRENCİLERE YÖNELİK STRATEJİLER

Amaç 1 :

6.3.1. Öğrenciye Yönelik Sosyal Faaliyetleri Arttırmak,

Hedefler :

- a. Öğrenci danışmanlık sistemini etkin çalışır hale getirilmesi,
- b. Psikolojik danışmanlık hizmetlerini etkinleştirilmesi,
- c. Kariyer planlamasında danışmanlık hizmeti sunulması,

6.4. TOPLUMA YÖNELİK STRATEJİLER

Amaç 1 :

6.4.1. Toplum Fakülte Bütünleşmesini Sağlamak;

Hedefler:

- a. Topluma yönelik tanıtım ve kamuoyu oluşturma amacıyla var olan iletişim ortamları etkinleştirilecektir.

Amaç 2 :

6.4.2. Toplumun Gelişimine Katkı Sağlamak;

Hedefler:

- a. Güncel sağlık sorunları ile ilgili halkın katılımına açık seminer, sempozyum ve paneller düzenlemek.

6.5. PAYDAŞLARA YÖNELİK STRATEJİLER

Amaç 1 :

6.5.1. Öğrencilere Fakülteye Paydaşlık Şuurunu Kazandırmak,

Hedefler:

- a. Fakültemizde dilek ve şikayetlerin toplandığı ve değerlendirildiği bir sistem oluşturulması,
- b. Öğrenci ve Asistan temsilcileri sistemi etkin şekilde yürütülmesi,

6.6. İNSAN KAYNAKLARINA YÖNELİK STRATEJİLER

Amaç 1 :

6.6.1. Personeli Nitelik ve Nicelik Yönünden Geliştirmek;

Hedefler:

- a. Akademik personel sayısı artırılması,
- b. İdari personelin bilgi ve beceri düzeyini arttırmak için hizmet içi eğitim kursları düzenlenmesi.

7. PERFORMANS EYLEMLERİ VE GÖSTERGELERİ

7.1. Eğitim ve Öğretimle İlgili Eylemler ve Göstergeler

Tablo 22. a. Eğitim ve Öğretimle İlgili Eylemler ve Göstergeler

AMAÇLAR	EYLEMLER ve GÖSTERGELER 2014-2018
7.1.1 Mezuniyet öncesi Tıp Eğitiminin ulusal çekirdek eğitim programı ve tıp eğitimindeki çağdaş yaklaşımlar ışığında geliştirilerek güncel tıp bilgisi ile donanmış ülkemizde sık görülen hastalıkları iyi bilen, problem çözme, kendi kendine öğrenme ve iletişim becerisine sahip önceliği her durumda hastalarına hizmet olarak gören hekimler yetiştirmek;	<p>a. Akademik kaliteyi yükseltmek, çağdaş eğitim-öğretim süreç ve müfredatlarının uygulanması açısından ders içeriklerinin elektronik ortama konmasının dört yıllık bir süreçte tamamlanmasına çalışılacaktır.</p> <p>b. Araştırma eğitim ve klinik tanıya dayalı destek hizmeti vermek üzere tıbbi beceriler laboratuvarı ve multidisipliner laboratuvarının teknolojik olarak gelişiminin tamamlanması ve öğretim üyeleri ile öğrencilerin faydalanmasını teşvik edilmesine çalışılacaktır.</p> <p>c. Tıp eğitimi ile bilimsel bir disiplin olarak ilgilenen insan gücü yetiştirmek üzere Tıp Eğitimi alanı ile ilgili öğretim elemanı istihdamının sağlanabilmesi için gerekli girişimlerde bulunulacaktır.</p> <p>d. Hekimliğe hazırlık programı kapsamında prelinik dönemdeki iletişim becerileri; tıp ve sosyal bilimler klinik beceri ve etik programlarının yeniden yapılandırılması için öğrenci danışmanlığı programı güncellenerek 2013-2014 öğretim yılından itibaren takibi sağlanacaktır.</p> <p>e. Her yıl düzenli olarak gerçekleştirilen eğitim içerikleri Anabilim Dalı Başkanlıklarının görüşleri alınarak verimliliğin artırılmasına çalışılacaktır.</p> <p>f. Eğitim sürecinde öğrencilerin kurumsal aidiyet duygusunu güçlendirmek ve mezunlarla iletişim sağlayarak eğitim konusunda geri bildirim alınması için; eğitim süresince Fakülte Yönetimi ve eğitim sorumlularının öğrencilerle toplu veya bire bir yapacağı görüşmelerin sayısı arttırılacak ve mezun öğrencilerle iletişim kurulabilmesi için elektronik ortamda bir platform kurulacaktır.</p> <p>g. Öğretim Üyesi eksikliği olan bölümlerde her Anabilim Dalı için en az üç öğretim üyesinin varlığı hedeflenerek kadro olanakları dahilinde çözümlenmeye çalışılacaktır.</p> <p>h. Başvurusu yapılan mezuniyet öncesi eğitimin akreditasyon programının 2013-2014 eğitim öğretim yılında sonuçlandırılabilmesi için gerekli komisyonlar kurulmuş olup çalışmalarını sürdürmektedir.</p>

Tablo 22. b. Eğitim ve Öğretimle İlgili Eylemler ve Göstergeler

AMAÇLAR	EYLEMLER ve GÖSTERGELER
	2014-2018
7.1.2 Bütün Anabilim Dallarında uzmanlık eğitimini yeniden yapılandırılarak ulusal ve uluslar arası akreditasyona hazırlanmak,	a. Uzmanlık eğitiminin aktif olarak izlenmesi için mezuniyet sonrası eğitim komisyonu her altı ayda bir düzenli olarak araştırma görevlisi takip fişlerini takip edecektir.
	b. Asistan karnelerinin aktif kullanımının sağlanması için ilgili dernekler, Yükseköğretim Kurulu ve Sağlık Bakanlığı'nın belirlediği/belirleyeceği program kapsamında asistan karnelerinin tüm Anabilim Dallarında kullanılabilir hale getirilmesi sağlanacaktır.
	c. Asistan çalışma koşullarının iyileştirilmesi için her bölümden seçilmiş olan asistan temsilcileri ile Dekanlık Yönetiminin periyodik toplantılar düzenlenmesi ile geri bildirimler alınacaktır.
	d. Asistan çalışmaları sırasında gerekli öğretim üyesi desteğinin sağlanması yeni yasal düzenlemeler ile birlikte günlük poliklinik hizmetlerinin sunulmasında en az bir öğretim üyesinin bulunması için Başhekimlik ile koordinasyonu sağlanacaktır.
	e. Asistan temsilciliği sisteminin güçlendirilmesi için her iki yılda bir her bölümden birer asistan temsilcisi seçilerek fakülte'deki uygun akademik kurullarda temsili sağlanacaktır.
	f. Sağlık Bakanlığı tarafından belirlenen asistan rotasyonlarının düzenli bir şekilde yapılabilmesi için ilgili Anabilim Dallarına ile koordinasyon sağlanacaktır.
	g. Anabilim Dallarına uzmanlık eğitim programlarına 2014-2018 yılları arasında ilgili Anabilim Dalı tarafından ÇEP uygulanması ve web sayfasında yayımlanması sağlanacaktır.
	h. Temel, dahili ve cerrahi alanda eksiklik nedeni ile ilgili Anabilim Dalı / Bilim Dalı sorumluluğunda dış rotasyonlar yaptırılarak, takibi sağlanacaktır.

Tablo 22. c. Eğitim ve Öğretimle İlgili Eylemler ve Göstergeler

AMAÇLAR	EYLEMLER ve GÖSTERGELER
	2014-2018
7.1.3 Öğretim Elemanları için Eğiticilerin Eğitimi Programlarını Sürekli Düzenlemek;	a. Öğretim üyelerimizin öğretim yöntem ve teknikleri konusunda teorik ve uygulamalı kurslara katılımı teşvik edilecektir.
	b. Eğiticilerin eğitimi konusunda eğitici sertifikası alan öğretim elemanlarından profesyonel destek alınarak Fakülte Öğretim Elemanlarına yönelik kurslar düzenlenmesi sağlanacaktır.

7.2. Bilimsel Araştırma ve Geliştirme ile ilgili Eylemler ve Göstergeler

Tablo 23. a. Bilimsel Araştırma ve Geliştirme ile ilgili Eylemler ve Göstergeler

AMAÇLAR	EYLEMLER ve GÖSTERGELER 2014-2018
7.2.1 Araştırma kaynaklarının bir politika çerçevesinde verimli kullanılmasını sağlamak, bilimsel araştırma kalitesini arttırmak,	<ul style="list-style-type: none">a. Akademik kurullarda ve Fakültemiz web sayfasında tüm öğretim elemanlarımıza araştırma kaynakları hakkında düzenli bilgilendirmeler yapılacaktır.b. Fakülte Öğretim üye ve görevlilerinin proje hazırlama, kapsam, içerik ve başvuru şartlarının asgari düzeyde sağlanmasına yönelik Rektörlüğümüz denetiminde Fırat Üniversitesi Sürekli Eğitim Merkezi tarafından periyodik olarak yapılan toplantı ve seminerlere öğretim elemanlarımızın katılımı teşvik edilecektir.c. SCI ve diğer uluslar arası indekslere giren dergilerdeki yayın sayısını artırılması için yasal çerçevede maddi desteğin sağlanabilmesi için Rektörlük Makamına öneriler götürülecektir.d. Yayınların yüksek atıf sayısı alabilmesi için uluslar arası çapta ses getirebilecek alanlardaki çalışmalara proje destek miktarlarının artırılması sağlanacaktır.e. Patent alabilecek araştırma sayısının arttırılabilmesi için öğretim elemanlarının sürekli teşvik edilmesi ve üniversite imkanlarından yararlanması sağlanacaktır.f. Araştırma yöntemleri konusunda epidemiyolojik ve biyo istatistiksel yöntem ve uygulamaları içeren kurslara öğretim elemanlarımızın katılımının sağlanabilmesi ve imkanlar dahilinde bu kursların kurumumuzda düzenlenmesi sağlanacaktır.g. Araştırma fonu kongre desteğinin iyileştirilmesi hususunda ilgili kurullarımızın alacağı iyileştirici yönde kararlar Rektörlük Makamına iletilecektir.h. Asistan tezlerinin yurtdışı yayın olabilmesi için asistan ve danışmanların konuyla ilgili olarak bilinçlendirilmesi ve konuya gerekli özenin gösterilmesi sağlanacaktır.1. Bilimsel yayın yazma, etik kurallara uyma ve istatistiksel analizlerin kullanımı öğretileri için uygulamaları içeren kurslara öğretim elemanlarımızın katılımının sağlanabilmesi ve imkanlar dahilinde kurumumuzda düzenlenmesi sağlanacaktır.i. Anabilim Dallarına fiziksel ve teknik destek sağlanarak kongre, sempozyum ve diğer bilimsel etkinlikleri düzenlemeleri için teşvik edilecektir.j. Tüm birimlerde Toplam Kalite Yönetiminin uygulanması için düzenlemeler yapılacaktır.

Tablo 23. b. Bilimsel Araştırma ve Geliştirme ile ilgili Eylemler ve Göstergeler

AMAÇLAR	EYLEMLER ve GÖSTERGELER
	2014-2018
7.2.2. Tıp Fakültesi araştırma alt yapısını güçlendirmek,	a. Uluslar arası ilaç araştırmaları için referans merkezi haline gelebilmesi için Fakültemiz Farmakoloji Anabilim Dalı laboratuvarlarının alt yapısı güçlendirilecektir.
	b. Genetik ve kök hücre çalışmaları alanlarında öğretim elemanlarının bu konuda yetkin merkezlerde bilgi ve görgülerinin artırılması için teşvik sağlanıp gerekli laboratuvar alt yapılarının güçlendirilmesi sağlanacaktır.
	c. FÜBAP ve TÜBİTAK'tan gerekli desteklerin teminine çalışılacaktır.
	d. Araştırma yöntemleri konusunda belli periyotlar halinde kurslar düzenlenmesi sağlanacaktır.
	e. Organ nakli konusunda Sağlık Bakanlığı'ndan ruhsat alınmış olup, en geç 2014 yılı sonu itibariyle hizmet sunulmasına çalışılacaktır.
	f. Mevcut laboratuvarların makine ve teçhizat açısından güçlendirilmesi sağlanacaktır.

Tablo 23. c. Bilimsel Araştırma ve Geliştirme ile ilgili Eylemler ve Göstergeler

AMAÇLAR	EYLEMLER ve GÖSTERGELER
	2014-2018
7.2.3. Tıp Fakültesi Akademik Personelinin Niteliğini Yükseltmek,	a. Akademik personelin yurtdışı merkezlerle ortak çalışmalar yapmaları için ilgili araştırma merkezleri ile anlaşan öğretim üyelerimizin ERASMUS ve benzeri programlardan yararlandırılmaları sağlanacaktır.
	b. AB değişim programlarından etkin şekilde yararlanılması için gelen duyurular tüm akademik personelin bilgisine sunulacaktır.
	c. Akademik yükseltme ölçütlerinin belli aralıklarla güncellenmesi için Rektörlük Makamı'na önerilerde bulunulacaktır.
	d. Anabilim Dalı uygulamalarında ekol çeşitliliği sağlanması amacıyla her Anabilim/Bilim Dalındaki öğretim üye ihtiyacı belirlenip Rektörlük Makamı'na bildirilecektir. Fırat Üniversitesi atanma ve yükseltme kriterlerine göre objektif değerlendirme yapılarak öğretim elemanı temin edilmesi sağlanacaktır.
	e. Öğretim Elemanlarının multidisipliner çalışmalar yapabilmesi için mevcut olan imkanlar dahilinde altyapı donanım ve hizmetlerinden faydalanmaları sağlanacaktır.
	f. Eğiticilerin eğitimi konusunda eğitici sertifikası alan öğretim elemanlarından profesyonel destek alınarak yeni atanan öğretim elemanlarının bu kurslara katılımı sağlanacaktır.

7.3. Öğrencilere Yönelik Eylemler ve Göstergeler

Tablo 24. Öğrencilere Yönelik Eylemler ve Göstergeler

AMAÇLAR	EYLEMLER ve GÖSTERGELER 2014-2018
7.3.1 Öğrenciye Yönelik Sosyal Faaliyetleri Arttırmak,	<p>a. Öğrenci danışmanlık sisteminin etkin çalışır hale getirilmesi için öğrenci danışmanlığı programı 2013-2014 eğitim-öğretim yılından itibaren güncellenmiş ve her yıl düzenli takibi yapılarak güncellemeler yapılacaktır. Olası aksaklıkların önüne geçilebilmesi için öğrencilerle düzenli görüşmeler yapılacaktır.</p> <p>b. Psikolojik danışmanlık hizmetlerinin etkinleştirilmesi için Üniversitemiz Sağlık Kültür Spor Daire Başkanlığı kadrosunda yer alan psikologlarla öğrencilerin irtibat kurması sağlanacaktır.</p> <p>c. Kariyer planlamasında danışmanlık hizmeti sunulması için FUSEM ve çeşitli kuruluşlar tarafından düzenlenen kariyer ile ilgili toplantılara öğrencilerimizin katılımının sağlanması teşvik edilecektir.</p>

7.4. Topluma Yönelik Eylemler ve Göstergeler

Tablo 25.a. Topluma Yönelik Eylemler ve Göstergeler

AMAÇLAR	EYLEMLER ve GÖSTERGELER 2014-2018
7.4.1 Toplum Fakülte Bütünleşmesini Sağlamak;	<p>a. Topluma yönelik tanıtım ve kamuoyu oluşturmak amacıyla periyodik olarak Üniversitemizin ve/veya şehrimizin basın yayın organları kullanılarak Fakültemizin halka tanıtımı yapılmakta olup çeşitli sosyal etkinliklerle de öğrenci ve toplum kaynaşması sağlanacaktır. Fakültemiz öğrenci kulüpleri tarafından halka açık bilgilendirmelerin yapılması sağlanacaktır.</p>

Tablo 25.b. Topluma Yönelik Eylemler ve Göstergeler

AMAÇLAR	EYLEMLER ve GÖSTERGELER 2014-2018
7.4.2. Toplumun Gelişimine Katkı Sağlamak;	<p>a. Güncel sağlık sorunları ile ilgili olarak öğretim elemanları tarafından halkın katılımına açık seminer, sempozyum ve paneller düzenlenecektir.</p>

7.5. Paydaşlara Yönelik Eylemler ve Göstergeler

Tablo 26. Paydaşlara Yönelik Eylemler ve Göstergeler

AMAÇLAR	EYLEMLER ve GÖSTERGELER
	2014-2018
7.5.1 Öğrencilere Fakülteye Paydaşlık Şuurunu Kazandırmak,	a. Öğrenci geri bildirimlerinin sağlıklı alınabilmesi için elektronik veya yazılı olanaklar sağlanacaktır. b. Öğrenci ve asistan temsilcilikleri için yönetmelikler dahilinde düzenli olarak şeffaf temsilcilikler seçilip bunların etkin çalışmaları sağlanacaktır.

7.3. İnsan Kaynaklarına Yönelik Eylemler ve Göstergeler

Tablo 27. İnsan Kaynaklarına Yönelik Eylemler ve Göstergeler

AMAÇLAR	EYLEMLER ve GÖSTERGELER
	2014-2018
7.6.1 Personeli Nitelik ve Nicelik Yönünden Geliştirmek;	a. Öğretim Üyesi eksikliği olan bölümlerde her Anabilim Dalı için en az üç öğretim üyesinin varlığı hedeflenerek kadro olanakları dahilinde çözümlenmeye çalışılacaktır. b. FUSEM veya Üniversitemiz tarafından düzenlenen hizmet içi eğitim kurslarına ve idari personelin bilgi-becerisini geliştirecek toplantılara Fakültemiz idari personelinin katılımı sağlanacaktır.